

Edito

Danièle Golay Schilter

De nouvelles vitres à la passerelle sur l'autoroute, un nouveau gérant à la poste, un nouveau jardin dans le quartier, une grande fête d'inauguration, deux expériences pédagogiques de qualité: il s'en passe de bonnes dans le quartier. C'est le rôle de ce journal de vous en parler, car si les mauvaises nouvelles circulent souvent très vite (trop?), les nouvelles positives ne parviennent pas toujours aux oreilles de chacun.

Ainsi, vous découvrirez en page 5 comment le quartier va s'ornier d'un magnifique jardin, transformable en plantage communautaire. Comment une classe de Coteau Fleuri bénéficie d'un apprentissage musical tout à fait original et enthousiasmant (page ci-contre). Et comment des jeunes filles vivent une expérience enrichissante dans le cadre du bar de «Planète Jeunes» (page 7). Vous apprécierez en page 15 la pluralité des points de vue sur ce sujet qui nous est «cher»: les transports publics. A la SD, pas de langue de bois!

Au fait, si vous avez nouveautés, observations, expériences et autres étonnements à nous communiquer: allez-y, prenez contact avec nous et participez au (bon) tam-tam du quartier.

Courage avec cet hiver qui n'en finit pas de couvrir le quartier de son blanc manteau, pour la joie des enfants et le malheur de nos trajets. ■



À Coteau-Fleuri... on connaît la musique!

Bruno Dumont

Pour Emma, Jamil, Margaux et tous les élèves de la classe de troisième primaire de Marina de la Harpe à Coteau-Fleuri, le vendredi 13 février est à marquer d'une pierre blanche. C'est en effet ce jour que les enfants ont pu emmener à la maison l'instrument de musique qui leur a été attribué au début de l'année scolaire et qu'ils garderont jusqu'à la fin de leur quatrième année. Chacun s'est vu confier, selon ses souhaits ou ses prédispositions, un violon, un alto, un violoncelle ou une contrebasse. Ils l'ont apprivoisé tout au long du premier semestre et de pouvoir le présenter à leur famille marque une étape importante.



L'expérience qui se déroule sur deux ans au collège de Coteau-Fleuri est une première en Suisse romande. On peut la mettre à l'actif de la contrebassiste Noëlle Reymond, qui vient de terminer une formation de «Streicherklassenunterricht» à la LandesMusikAkademie de Berlin, et de la violoniste Anne-Thérèse Biéri, titulaire d'un certificat de la méthode Jaques-Dalcroze. Toutes deux sont en outre au bénéfice d'un brevet de maîtresse de musique pour l'enseignement secondaire.



Sommaire

- | | | | |
|------|-----------------------------------|----|---|
| 1-3 | Classe de musique à Coteau Fleuri | 11 | Communiqués - Assemblée générale de la SD et autres |
| 5-7 | Un jardin à PS | 13 | Chronique du temps qui passe |
| 7 | Un bar pour grandir... | 15 | Transports publics |
| 8-10 | La vie des associations | 16 | Histoire vécue |

AUX ARCADES Fleurs

Christine Widmer

Epalinges Centre 1066 Epalinges
Place de la Croix-Blanche 3 Tél. 021 784 20 54

Livraison à domicile
Ouvert le dimanche de 10 à 12 heures

Sur présentation de cette annonce,
une remise de 10% vous sera accordée



TOYOTA PMA DAIHATSU
AU CENTRE DE LAUSANNE...
AU PLUS PROCHE DE VOUS!
UN GARAGE À TAILLE HUMAINE...
AU PLUS PRÈS DE VOS ATTENTES!

Pierre Mirabile Automobiles SA

Av. de la Sallaz 76 – 1010 Lausanne
021 651 66 00 – www.voiture.ch

Vins 100% Direct Propriétaire sur www.lesgrandschateaux.ch

L'abus d'alcool
est dangereux pour la santé.
À consommer avec modération.
Der Alkoholmissbrauch ist für
die Gesundheit schädlich
- mit Mäßigung zu
genießen.

Commandez directement sur notre site



Vins Français
Vins Italiens,
Vins Espagnols
Vins Suisses...

www.lesgrandschateaux.ch • contact@lesgrandschateaux.ch • Tél. : 021 320 20 61

PRÈS DE CHEZ VOUS



pharmacieplus
des grangettes

Ch. des Eterpeys 14 • 1010 Lausanne
Tél. 021 653 33 55 • Fax 021 653 54 16
Mme B. Sierro, Pharmacienne FPH

Notre équipe vous accueille:

du lundi au vendredi:
de 8h30 à 12h00 et de 13h30 à 18h30
et le samedi non-stop de 8h30 à 13h00

Toutes nos prestations gratuites:

- Places de parc n° 111 à 113
(à côté de la pharmacie)
+ zone bleue toute proche
- Carte de fidélité pharmacieplus
- Mensuel "Santé" de pharmacieplus à disposition
- Livraison à domicile, le soir
- Mesure de pression artérielle

**15% sur les
pilules
contraceptives**
(lors d'achat comptant)



Ariane et Izal au diapason

Nos deux musiciennes ont été enthousiasmées par des initiatives similaires qu'elles avaient pu observer et apprécier, en Allemagne notamment. Là-bas, on les appelle «Streicherklassen», «classes de cordes» ou encore «orchestres en classe»; on en compte en ce moment plus de 600.

La méthode d'enseignement utilisée a été mise au point dans les années 1970 par le violoniste hongrois Paul Rolland. Il s'agit d'une pédagogie technique et musicale très progressive qui fait appel à des mouvements connus de la vie de tous les jours. C'est ainsi, par exemple, que l'on utilisera des gestes comme se brosser les dents, verser de l'eau avec une carafe ou utiliser une salière, pour les appliquer aux mouvements que l'on fera avec l'archet.

Persuadée du bien-fondé de cette démarche, Noëlle Reymond a décidé de promouvoir cette magnifique idée en terre romande avec Anne-Thérèse Biéri. Grâce au soutien inconditionnel d'Olivier Fallier, directeur de l'Ecole Sociale de Musique, puis de Michel Rosselet, directeur de l'établissement primaire de La Sallaz, qui a su convaincre Anne Catherine Lyon, cheffe du DFJE (Département de la formation, de la jeunesse et de l'éducation), le projet est devenu réalité. Une période supplémentaire de musique ayant été accordée chaque semaine, il s'agissait ensuite de trouver le collège équipé d'une salle de musique appropriée, et enfin de s'assurer le soutien actif de l'enseignante concernée, Marina de la Harpe la bien nommée.

Restait encore à se procurer les instruments de musique. Ce fut chose faite grâce au concours de l'Ecole Sociale de Musique, de la Fondation Hug et des luthiers de la place. Leur généreuse contribution a permis, in fine, de ne demander qu'une modeste location de 10 francs par mois aux familles des enfants concernés.

Quant à la rétribution des deux enseignantes, elle a été prise en charge pour moitié par l'Ecole Sociale de Musique, véritable cheville ouvrière du projet, le solde étant assuré par le DFJE.

Quels enfants allaient pouvoir bénéficier de cette «classe de cordes»? S'agissant d'une expérience pilote, le consentement des parents était indispensable. Lors de la rencontre réunissant les parents des quelque 80 enfants qui allaient débiter en troisième année, la présentation du projet a été tellement convaincante que plus de 40 familles ont manifesté leur intérêt. La sélection des enfants n'a pas été des plus faciles et c'est vraiment à regret que les enseignantes ont dû refuser certaines inscriptions. Pour que l'expérience soit crédible, il a fallu composer une classe qui ne différait pas des autres du point de vue des aptitudes scolaires des enfants ou de leur milieu socio-économique ou culturel. Aucune compétence musicale préalable n'était requise.

Les buts poursuivis par cette expérience sont multiples. Il y a l'apprentissage de la musique bien sûr, selon une méthode originale qui consiste à ce que tout le groupe (pardonnez-moi les jeux de mots faciles) avance de concert en tirant à la même corde. Mais il y a aussi l'éducation à l'écoute et au respect de l'autre, la stimulation de la concentration, l'exercice de la motricité fine, l'émulation, l'enthousiasme et le plaisir d'avancer ensemble dans un projet commun.

Ces notions intégrées naturellement par les enfants vont se répercuter positivement sur l'ensemble des branches étudiées en classe et se transformeront en des instants privilégiés à



Pauline: génial, ça marche!

haute valeur pédagogique ajoutée. C'est du moins l'espoir des initiatrices de ce projet. Et l'histoire risque bien de leur donner raison. En effet, pour avoir suivi la démarche depuis la première heure de cours en septembre, et dans l'idée de réaliser un petit film documen-



Sara: que du bonheur!

taire, j'ai été frappé de voir à quel point la dynamique de la classe a évolué. Les enfants turbulents du début ont cédé la place à des élèves concentrés sur leur sujet, manipulant leurs instruments avec délicatesse et dextérité. Tout cela dans le calme et la compréhension de règles admises par tous. Surtout n'allez pas croire que nous ayons affaire à des enfants brimés ou contraints. Le plaisir qu'ils ont à chaque cours est intact. «C'est trop cool la musique! J'aime le son du violon. Les maîtresses sont trop sympas et elles nous apprennent bien!» m'a confié Emma à la sortie de sa dernière leçon.

L'ambition n'est bien évidemment pas d'en faire des Yehudi Menuhin ou autres Pierre Amoyal. N'empêche que si l'un ou l'autre d'entre eux peuvent en faire une passion, ils se souviendront toujours que c'est dans la classe de Marina de la Harpe que les premières notes de leur belle partition se sont jouées. Et pour tous les autres, quels que soient leurs domaines d'activités, les notions acquises au cours de ces instants privilégiés leur seront bénéfiques tout au long de leur vie.

En primeur, nous pouvons vous annoncer un premier concert qui aura lieu à Coteau-Fleuri le jeudi 28 mai à 19h30. Belle occasion pour celles et ceux qui le souhaitent de se faire une idée plus précise de cette initiative novatrice et d'apprécier les progrès accomplis en si peu de temps.

Alors bravo à tous les acteurs de ce magnifique projet, et formons le vœu que cette expérience puisse faire des émules et s'inscrire durablement dans le paysage pédagogique romand! ■

Pour en savoir plus:
<http://sallaz.educanet2.ch/info/index.html>

Photos: Bruno Dumont

Solaires Ray-Ban au juste prix MAXIVUE

290.- avec VERRES CORRECTEURS

185.- sans VERRES CORRECTEURS

Ray-Ban

Service personnalisé
juste prix
MAXIVUE
VOTRE OPTICIEN

Légendaires Les Ray-Ban traversent le temps

LUNETTERIE DE LA SALLAZ / Pierre-Alain Herdé
Route d'Oron 2 - Lausanne / 021 653 22 22

www.maxivue.ch

Un choix unique de programmes!

Demandez nos offres aux meilleurs prix!

AGENCE DE VOYAGES

Lausanne: Av. de la Sallaz 51 ☎ 021 653 51 71
lasallaz@solvoyages.ch
Pl. Chauderon 23 ☎ 021 622 50 10

Vevey: Grand Place 2 ☎ 021 921 39 38

Le chauffage à distance...
... pour votre bien-être

Au profit de chacun... Au profit de tous...

- Aucun souci de ravitaillement
- Aucun contrôle des installations
- Gain d'espace
- Durée de vie
- Absence de bruit
- Avantage fiscal
- Moins de pollution
- Discretion absolue

Services industriels
Lausanne

Service du gaz et du chauffage à distance
Place Chauderon 25 • 1003 Lausanne • Tél. 021 315 87 14
www.lausanne.ch/SIL

«Plantons», jardins pour tous à PS

Danièle Golay Schifler

Intrigués par le piquetage du désert gazonné qui s'étend devant PS 1 à 9? D'ici 2010 les habitants, s'ils le souhaitent, y cultiveront carottes, choux, salades et autres courgettes! En attendant, la manifestation «Lausanne Jardins 2009» animera le quartier cet été, en particulier en ce lieu où le projet «Plantons» prévoit un magnifique jardin multicolore. Voici les infos, en complément à celles reçues par les locataires de l'immeuble.

Avec Lausanne Jardins, le m2 sera notre téléski, et des «pistes» piétonnes ponctuées de jardins éphémères, divers et variés, nous emmèneront des Croisettes au lac. Le visiteur entamera sa descente avec une vue de Lausanne telle qu'on l'a longtemps présentée: la cathédrale sur fond de lac et de montagnes. La portion Croisettes-Sallaz, parcourant notre quartier, offrira...

Passée l'autoroute, le bois bordant la Vuachère abritera deux installations, «Rhise» et «Fourmière», qui rendront visibles les dénivelés et les aménagements humains de ce lieu en apparence peu touché par l'homme. Enfin, au delà de la route d'Oron, des cocons confectionnés de salut tressé et de plantes à abeilles ponctueront le chemin de Champ-Rond et l'avenue du Temple.

Tout au long du parcours, les noms de plantes faisant partie de la végétation locale seront inscrits sur des lignes vertes suivant les courbes de niveau à intervalle de deux mètres verticaux.

La dernière édition de Lausanne Jardins a attiré 50'000 visiteurs, répartis sur tout l'été. Pas d'invasion en vue donc, mais un passage régulier de curieux et de familles, une occasion pour entrer en conversation avec de nouvelles têtes... Les commerçants du quartier peuvent s'annoncer comme partenaires pour accueillir les visiteurs et vendre le livre de l'expo en touchant un pourcentage de la vente.

La grande inauguration et les animations: c'est ici!

Le 20 juin, «Lausanne Jardins 2009» sera inauguré sur le lieu habituel de la fête des Boveresses! Grande fête en perspective, en présence des autorités, qui ma foi montent rarement en ces lieux... Toutes les associations du quartier saluent cette proposition: les Boveresses plutôt qu'Ouchy, c'est inédit et valorisant.

Une partie des animations reste entre les mains des associations et habitants, annoncez-vous donc au Centre de Rencontre et d'Animation des Boveresses (dit le Centre ou la Ferme), 021 652 48 82, info@boveresses.ch. Programme plus détaillé à découvrir dans le prochain Canard.

En parallèle à cet événement, les enfants pourront confectionner au Centre des épouvantails... pour monter la garde sur le jardin de Praz-Séchaud. Et, comme cela s'est fait à l'occasion d'autres éditions de Lausanne Jardins, les légumes du jardin serviront à préparer des soupes multiculturelles, à déguster ensemble autour des tables du château-fort. Cuisotots et gourmands sont tous invités à se mobiliser.

Les plantages, comment ça marche?

Depuis plus de dix ans, Parcs et Promenades a créé des plantages dans divers quartiers (Entrebois, Boissonnet, Désert, Sous-Gare, Victor-Ruffly et Bourdo). Il s'agit de parcelles cultivables de 6 à 48 m2. Pour y avoir droit, il faut:

- Payer 20 francs d'inscription et une cotisation annuelle de 3 francs le m²
- Habiter à 5 minutes à pied maximum du jardin
- Cultiver légumes et fleurs, au lieu de gazon et arbres, et entretenir le jardin
- Suivre un règlement simple qui permet le respect des voisins et des lieux, et empêche les installations «lourdes» (cabanons, serres, barbecue, dalles, etc.)

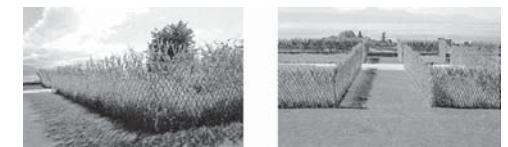


...Sept «jardins» extraordinaires

Face aux trois tours de Valmont, trois bandes plantées de grands cosmos, que nous parcourrons par des chemins tondus dans les fleurs, menant à une pergola.

Toujours dans ce secteur, un champs de fleurs bleues évoquera le lac. Au milieu, un conteneur percé d'un trou fonctionnera comme caméra obscure: on y verra une projection du paysage.

Juste à côté, nous entrerons dans un jardin planétarium: bâti de bottes de foin, ce cube amènera le regard au ciel... surprise en vue! Le visiteur, passant devant le Centre EVAM (ex-Fareas), traversera la Vuachère, longera le chemin de Praz-Séchaud et tombera devant PS 1-9 sur un vrai jardin de château. Dans un découpage géométrique bordé de saules tressés, quatre espaces multicolores: jaune des tournesols, bleu-vert de légumes ordinaires et extraordinaires, couleurs odorantes des herbes aromatiques et opulence orange et violette des courges et artichauts. Des arbres fruitiers alentour achèveront de rappeler le passé rural du quartier. C'est le service des Parcs et Promenades qui se chargera de créer et entretenir le jardin.



Satellite Boveresses

DENNER

Avec produits frais

Au cœur de votre quartier

*Pas de Supercard
mais toujours
des prix Super,
avec Denner ...*

*et régulièrement
des liquidations attractives*



Tous les mercredis & samedis,
tentez votre chance au



et chaque vendredi à l'



Boveresses 33 • 1010 Lausanne • 021 653 40 10

Ouvert: du lundi au vendredi de 7h30 à 12h30 et de 13h30 à 19 heures • Le samedi non-stop de 7h30 à 18 heures

Contrairement à des craintes maintes fois exprimées, les plantages sont bien respectés et souffrent peu ou pas de vandalisme.

Ces lopins de terre sont très demandés et le responsable de projet compte bien que les habitants de PS et alentours seront eux aussi preneurs. Si c'est le cas, une cérémonie de remise des parcelles sera organisée en 2010.

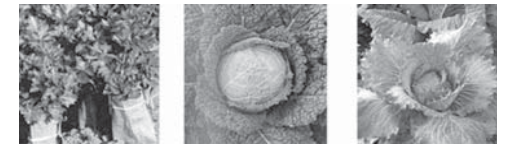
Bien avant cette date, notez celle-ci: **le 4 mars, à 20h au Centre**, soirée d'information pour les habitants (voir invitation en page 11). Et ouvrez l'œil: des papillons d'inscription seront distribués dans toutes les boîtes aux lettres aux environs du jardin.

Rendez-vous autour d'une soupe ou le nez dans le thym!

Des questions?

Concernant la manifestation «Lausanne Jardins 2009», s'adresser à l'association Jardin Urbain, au 021 691 37 53. Voir le site www.lausannejardins.ch.

Concernant le jardin, les soupes et les futurs plantages à PS: service des Parcs et Promenades, 021 315 57 15, M. Yves Lachavanne. Courriel: parcs.promenades@lausanne.ch. ■



Illustrations: Service des parcs et promenades, Lausanne

Un bar pour grandir, s'amuser et rêver

Danièle Golay Schilter

Elles sont huit «miss» à bénéficier d'une expérience fort réussie menée au Centre des Boveresses. Huit parmi de nombreux intéressés. Elles ont entre 12-13 ans et tiennent le bar! Comment ça, on fait bosser les enfants dans ce Centre? Explications.

Inspirés d'une réalisation du Centre de la Bourdonnette, les animateurs des Boveresses ont lancé aux habitués de Planète Jeunes, l'accueil des pré-ados, un défi, avec au bout une jolie récompense: s'engager à tenir le bar du Centre et mettre la moitié de ses gains dans une cagnotte afin de partir ensemble pour un voyage d'un week-end. Parmi les nombreux intéressés du début sont restées huit filles.

Attention, il s'agit d'un vrai engagement: elles et leurs parents signent un contrat et un règlement comportant une dizaine de points (ponctualité, liste des tâches, salaire, etc.).

Point de vue des adultes

Du point de vue des animateurs, le projet n'a que des bénéfices. Les filles apprennent une foule de choses. Certaines très précises et concrètes, comme tenir une caisse, une liste de présence ou d'articles vendus; préparer de petits en-cas ou veiller à la propreté et participer aux rangements. Ou, plus complexe, anticiper sur les tâches à venir et prendre des initiatives lors de périodes creuses. Elles acquièrent aussi des savoir-être: prévenir en cas d'absence, respecter et se faire respecter par les usagers de Planète Jeunes, participer à des bilans et séances avec les adultes, amener des propositions. Les animateurs jouent le rôle de maître d'apprentissage, puis d'appui en cas de difficultés. Ils se font plus discrets au fur et à mesure que les jeunes prennent en main leur rôle.

La perspective de vivre un week-end ensemble, entièrement autofinancé, les motive à fond pour accomplir leur boulot au mieux. A souligner: il ne s'agit donc pas de simplement se faire un peu d'argent de poche, mais bien de contribuer à un projet commun, pour lequel chacune verse la moitié de son salaire horaire.



Photo: Richard Boudier

Par ailleurs, les animateurs ont le sentiment que ce groupe s'approprié le Centre et qu'il s'y sent davantage chez lui. Qu'entre elles, les filles nouent des relations importantes. Enfin, que les autres usagers réagissent souvent mieux si c'est quelqu'un de leur âge qui les remet à l'ordre. L'ambiance est alors moins à la confrontation qu'avec les adultes.

Qu'en pensent-elles?

Deux filles se sont prêtées au jeu des questions. Leurs réponses méritent d'être restituées au plus près.

Qu'est-ce qui leur plaît dans cette activité? On voit des nouvelles têtes et c'est autre chose que d'être à la maison: il y a des amis, de l'animation. Et puis on travaille pour un but: le voyage!

Qu'est-ce qui était difficile au départ? «Il y avait tout à apprendre». Linda se souvient aussi que dans les soirées avec les plus grands, «ils nous parlaient mal, genre dépêche-toi, et sans dire merci». Elle s'est alors adressée à Gayanée (l'animatrice) qui a expliqué à ces messieurs que dans un vrai bar, ils ne se feraient pas servir en parlant ainsi. «On est des personnes, pas des robots», renchérit-elle. Sa camarade trouve le bruit pénible et craint les moments où tout le monde arrive en même temps pour commander quelque chose.

Ta tâche préférée? Si l'une aime un peu tout, l'autre préfère faire les crêpes. Les deux «détestent» les tas de vaisselles à nettoyer... Et n'aiment pas quand, les lendemains de réunions, elles trouvent la salle et le bar en désordre. Hum!

Qu'avez-vous appris? Réflexion... Victoria cite: comment faire les gaufres, la cuisine et mieux compter et rendre l'argent. Elle commente: c'est le premier travail de ma vie! Linda va dans le subtil: finir ce qu'on a commencé. Elle souligne aussi que tenir la caisse nécessite d'être bien attentive, car les erreurs se paient de sa poche...

Et qu'en pensent les parents, d'après elles? Telle maman préfère savoir sa fille au Centre plutôt que dehors; elle trouve que cela lui change les idées et que «ça aide pour plus tard». Une autre apprécie que sa fille demande moins souvent de l'argent de poche! Quant à un des papas, il fréquentait lui-même le Centre dans son jeune âge. Jolie continuité!

Bon voyage, la compagnie du bar, et encore bravo. ■



♦ Association de la Maison des Boveresses - Centre de rencontre et d'animation

Av. des Boveresses 27bis - CP 82
1000 Lausanne 21

Tél/Répondeur 021 652 48 82

Fax 021 652 49 59

CCP 10-27608-2

E-mail: info@boveresses.ch

Site internet: <http://www.boveresses.ch>

Horaire de permanence :

Lundi 14h-16h/18h30-19h location
Mardi 14h-16h
Mercredi 10h-12h
Jeudi 14h-16h/18h-19h30 location
Vendredi 14h-16h

Attention au changement d'horaire!

Dès les beaux jours, après les vacances de Pâques, les animations des places de jeux reprennent les lundis devant le magasin Denner et les mardis et vendredis aux Eterpeys et de 16h15 à 18h15.

Souvenirs de la Saint-Nicolas

Cette année encore, Saint-Nicolas a eu fort à faire. En effet il s'est rendu auprès des personnes âgées des établissements médico-sociaux du quartier. Un vrai plaisir pour les résidents d'accueillir tout ce petit monde. Le groupe d'enfants ravis a chanté et joué des chants de Noël selon la tradition.

Le cortège traditionnel formé des enfants et des parents sont allés chercher Saint-Nicolas avec son ânesse dans la forêt. Puis Saint-Nicolas a distribué aux enfants des petits cornets de friandises. Les enfants lui ont raconté des poésies. Les parents se sont régalés de thé et des gâteaux confectionnés par Jean-Charles, le top cuisinier du Centre de vie infantine.

Encore merci aux bénévoles, et aux commerçants notre quartier qui ont soutenu la fête de Saint-Nicolas:

- Pharmacieplus des Grangettes, Mme Sierro
- Satellite Denner, Jonatas Vincente
- Centre de Vie Infantine
- Etablissement Médico-Social de Praz-Séchaud
- Etablissement Médico-Social des Boveresses
- Monsieur Horisberger
- Ville de Lausanne: Parcs et Promenades, Service des Forêts

Succès Kesako

Le festival de film Kesako s'est déroulé à Grand-Vennes.

Le jury du festival a récompensé trois films pour leur originalité. Huit films étaient en compétition. Les gagnantes sont trois équipes issues des centres socioculturels: le Centre des Boveresses a gagné les 1^{er} et 3^e prix; le 2^e prix a été emporté par celui de la Bourdonnette.

Les gagnantes du 1^{er} prix:



Kaltrina, Blerta, Genta et Edona
Mélodie, stagiaire HES au Centre des Boveresses

VACANCES DE PÂQUES

du 6 au 9 avril et du 14 au 17 avril

Enfants

Centre aéré pour les enfants dès 5 ans, horaire de 8h à 17h

- Au Centre d'Animation des Boveresses.

Jeunes

Accueil, sorties culturelles et sportives, le programme se crée avec les jeunes, disponible dès la mi-mars sur internet.

- Aux Eterpeys 12.

À vos agendas!

Mercredi 25 mars, fête de l'équinoxe. Contes et festival de crêpes dès 16h30 au Centre d'Animation.

Des travaux au Centre des Boveresses

Dès le 4 mai, les travaux débutent: des véliques seront posées sur le toit. Ces travaux vont perturber une partie de nos activités. En effet, nos bureaux et la grande salle ne seront pas opérationnels pendant quelques semaines. Nous espérons que la météo sera notre alliée afin de vous proposer un programme d'animation et d'accueil sur les places de jeux, autour du centre. Par contre, la location des locaux pour des anniversaires et fêtes en sera affectée.

Par avance, nous sollicitons votre patience et votre indulgence face aux désagréments inévitables de la situation.

Ces travaux auront l'avantage de permettre un rafraîchissement des façades. Un projet de fresque sur le thème de la ferme sera réalisé par des jeunes graffeurs du quartier. Le portakabin de Rataboum est inclus dans le projet.

Et, cerise sur le gâteau, la création d'un plantage pérenne et la réhabilitation d'un verger par «Lausanne Jardins 2009» mettront en valeur le passé du quartier, dont la ferme est l'un des symboles

L'acquisition de nouveaux locaux aux Eterpeys 12 vient à point nommer nous dépanner.

Nouveaux locaux aux Eterpeys

Ça y est, nous y sommes! Nous avons commencé à les aménager.

Depuis la nouvelle année, ce sont les enfants qui sont les premiers utilisateurs. Nous confectionnons des pâtisseries avec les «Petits Chefs» tous les mardis.



Nous sommes encore dans une phase d'appropriation de l'espace. Le comité de l'association a déjà planché sur le règlement d'utilisation des locaux. Pas facile de trouver un compromis idéal entre les besoins des uns et des autres: la tranquillité des habitants de l'immeuble et le désir des familles d'organiser des anniversaires, des fêtes familiales.

Le lieu est divisé en deux espaces:

- une petite salle qui peut accueillir environ dix personnes pour des cours ou des rencontres
- la partie tea-room avec bar, pour environ 30 personnes (anniversaires, entre autres).

Petit à petit tout prend forme, et voici un premier aperçu des activités s'y déroulent:

- Lundi: Cours de guitare de 16h à 21h
- Mardi: Atelier de pâtisserie de 16h à 18h
- Mercredi: Café-rencontre de 9h à 12h
- Vendredi: Animation ponctuelle
- Samedi / Dimanche: location



♦ CROG

Centre de rencontre œcuménique de la Grangette

Eterpeys 10-12 - 1010 Lausanne

Au programme de ces prochains mois:

«Une vérité qui dérange»

Le vendredi 20 mars à 19h, Soupe de carême suivie à 20h de larges extraits du film d'Al Gore «Une vérité qui dérange». Ce film passionnant invite à suivre, partager et relayer le combat passionné d'un homme pour stopper le réchauffement climatique. Un documentaire réalisé avec esprit, une pointe d'humour et une bonne dose d'espoir. A voir ou à revoir absolument!

Accueil dès 18h30. Fin de la soirée vers 21h. Invitation cordiale à tous. On peut venir seulement pour la soupe ou seulement pour le film.

Pâques: quatre après-midi pour les enfants

Comme chaque année, les paroisses protestante et catholique invitent les enfants de 6 à 10 ans (2^e année infantine à 4^e primaire) à vivre ensemble quatre après-midi dans les locaux œcuméniques du CROG. Cette année, le thème choisi est: «Les quatre saisons de Dieu». Au moyen des diverses animations (récits bibliques, saynète, film, discussions, bricolages, jeux...), les enfants découvriront la beauté de chaque saison et la richesse de Dieu, présent dans notre temps et dans nos saisons.

Dates: du lundi 6 au jeudi 9 avril, de 14h à 17h.

Prix: 20 francs pour les quatre après-midi, 30 francs pour les enfants d'une même famille.

Informations et inscriptions: Mme Marianne Périllard, tél. 021 652 69 72.

Prière œcuménique les mercredis 11 mars, 13 mai et 10 juin à 20h15. Un moment de recueillement bienfaisant, à vivre dans la confiance mutuelle et la liberté.

Réservation des locaux:

Mme Sandra Forster, Eterpeys 28, tél. 021 652 84 68, de 12h à 13h et de 17h à 19h.



♦ ARC-ECHANGE

Le mardi matin de 9h à 11h
Chemin des Eterpeys 10-12
Renseignements: 021 784 27 17

- Vous êtes une famille nouvellement installée dans le quartier?
- Vous attendez un heureux événement?
- Vous venez d'avoir un bébé et vous êtes un peu isolée?
- Vous avez des enfants en bas âge et l'envie de retrouver d'autres mamans?

Alors les rencontres d'Arc-Echange peuvent vous intéresser! Et qu'est-ce qu'Arc-Echange? Fondé par les Unions Chrétiennes Féminines vaudoises, le



service Arc-Echange existe depuis plus de vingt ans. Il offre aux familles des lieux d'accueil et de rencontre dans huit communes du canton. Pour les hauts de Lausanne, c'est dans les locaux du Centre de rencontre œcuménique de la Grangette qu'une équipe d'accueillantes bénévoles et formées se font un plaisir de recevoir mamans et enfants chaque mardi de 9h à 11h. Les parents y trouvent un espace d'écoute, d'échange et de soutien autour d'une tasse de thé ou de café. Pour les enfants, ce lieu favorise leur socialisation parmi d'autres enfants de leur âge dans un climat sécurisant, puisque les mamans restent avec eux. Ces rencontres sont libres, ouvertes à toute personne (parent, grand-parent, maman de jour) accompagnée d'un ou plusieurs enfants en âge préscolaire, ou de bébés. Chacun y vient librement sans

inscription préalable et la confidentialité est respectée. Ces rencontres sont gratuites et une petite croustille permet de financer les achats de thé, café, biscuits, fruits. Certains mardis, l'on y parle de tout et de rien; et d'autres, des «discussions sérieuses» sont entamées autour de la table pendant que les petits jouent. Ce mardi, attendu comme une pause dans la semaine, est fort apprécié des mamans.

L'année à Arc-Echange est aussi ponctuée de petites fêtes conviviales et savoureuses telles que le traditionnel repas canadien avant la pause estivale et le petit déjeuner de Noël.

Pour résumer, autant les mamans, les enfants que les accueillantes y trouvent leur plaisir...

Texte: Francine Gorgéat
Photo: Gilberte Sterckx



♦ RATABOUM

Halte-jeux

Av. des Boveresses 27bis - 1010 Lausanne
Tél. 021 653 29 20

Si on vous a donné envie de découvrir la halte-jeux et que vous avez des enfants entre 2 ans et demi et 5 ans, nous vous invitons à prendre contact avec les éducatrices (il reste encore quelques places).

La halte-jeux est ouverte:
Lundi-mercredi-jeudi-vendredi: matin de 8h30 à 11h30

Mardi: après-midi de 13h45 à 16h45

Prix: 10 francs la demi-journée.



Les 24, 25 et 26 avril, Quartier Libre et Anti-Zone organisent plusieurs événements festifs sous un chapiteau à Praz-Séchaud



❖ Association Sport Pour Tous

Pour devenir membre et bénéficier de nos tarifs les plus bas, il faut habiter les quartiers des Boveresses, Eterpeys, Grangette, Praz-Séchaud et s'acquitter d'une cotisation de 10 francs par foyer.

Tennis:

- Prix de l'heure: 5 francs pour tout le monde
- Caution de 100 francs pour la clef du court.
- Coller le coupon sur le panneau de réservation au début de chaque heure d'utilisation.

Renseignements: clés, coupons
Boutique Capo di Feno, Boveresses 88,
021 653 02 01
Kamran Abouzari, Boveresses 47,
021 653 19 91.

Badminton:

Salle de gymnastique de Coteau Fleuri
Lundi de 18h à 22h (sauf pendant les vacances scolaires)
Prix pour la soirée: 3 francs pour les membres et 5 francs pour les non membres

Renseignements:
Pascal Thöni, tél. 021 653 11 48 ou
078 820 43 55.

WANTED!

Le Comité de l'ASPT est à la recherche d'une personne pour aider à la gestion des courts de tennis. **Renseignements:** Pascal Thöni, tél. 021 653 11 48 ou 078 820 43 55.

Vendredi 24 avril à 20h

«One man show», avec Saïd Oujibou

Ce spectacle plein de tendresse retrace l'enfance de Saïd dans le bled marocain, sa venue en France avec sa famille, ses problèmes de délinquance, sa découverte de la foi chrétienne... Rencontre avec un homme qui décoiffe par ses engagements et par les questions qu'il pose à notre société.

Saïd Oujibou est consultant en violences urbaines, pasteur itinérant au sein de la Fédération des Nord-Africains Chrétiens de France (FNACF), éducateur, comédien... D'origine marocaine, il vit dans la banlieue sud de Paris. On l'appelle régulièrement dans les quartiers chauds, comme aux Tarterêts à Corbeil-Essonnes, pour faire office, par exemple, de médiateur entre le personnel d'un magasin et des jeunes au comportement perturbateur... En 2006, il a sorti le DVD de son spectacle.



Samedi 25 avril:

toute la journée, soir compris, Quartier Libre et Anti-Zone désirent faire la fête avec les enfants, les jeunes et les familles du quartier. Au programme: jeux, animations diverses... scène ouverte aux jeunes talents du quartier, stands nourriture...

Dimanche 26 avril:

10h Message – Témoignage de Saïd Oujibou.

VENTE DE SECONDE MAIN

Le petit sondage effectué auprès de notre clientèle concernant les heures idéales d'ouverture du troc, afin de répondre à son attente, nous a convaincus de fixer un nouvel horaire qui a été appliqué l'automne dernier déjà; nous le reconduisons sans autre pour ce printemps.

La vente du printemps aura lieu au Centre de loisirs

Dépôt de la marchandise : jeudi 23 avril de 18h30 à 20h
Vente ouverte à tous : vendredi 14 avril de 16h à 20h
Reprise des articles invendus et retrait des gains de vos ventes : samedi 25 avril de 9h à 10h.

Afin de faire vivre le Troc, nous avons besoin de vous! En effet, en étant plus nombreux à amener des choses à vendre, le choix et le nombre d'articles à disposition augmentent largement et les acheteurs ont plus de chance de trouver ce qui leur convient. Ainsi, tout le monde est gagnant, les vendeurs comme les acheteurs.

Nous espérons que vous serez nombreux(ses) à amener des articles à vendre lors de ce troc de printemps.

Si vous souhaitez plus d'infos, vous pouvez téléphoner à Isabelle Camilotto au 021 652 98 20 ou à Véronique Rezin au 079 655 58 18

Lausanne Jardins 2009 Projet de plantation

Habitants du quartier,
vous êtes cordialement invités à assister à une séance d'information
mercredi 4 mars 2009 à 20h

à la Maison des Boveresses «Centre de loisirs», Av. des Boveresses 27bis
(entrée côté autoroute, en haut des escaliers)

«Bonsoir!»

Vous vous rappelez le film «Bonjour», ce film tourné et réalisé pour une part importante dans notre quartier, avec des habitants du quartier et par des habitants du quartier? Ce film où l'on voit des gens se rencontrer, se saluer, se dire bonjour de toutes sortes de manières suivant leur culture d'origine? Ou parfois ne pas se saluer?

Le samedi 7 mars 2009 à 18h30,

vous êtes cordialement invités à un repas canadien

au Centre d'Animation (Boveresses 27bis) pour y rencontrer quelques-uns de ces hommes qu'on appelle des «NEM» – des non-entrée-en-matière. Une occasion de dire non pas «Bonjour!», mais «Bonsoir!» Bonsoir à vous qui êtes établis dans le quartier, bonsoir à vous qui êtes hébergés à l'EVAM (anciennement FAREAS). Ensemble, nous partagerons un repas simple (chacun apporte quelque chose à manger), et nous ferons connaissance. .

Venez nombreux partager une soirée conviviale!

Société de développement des Boveresses-Praz-Séchaud-Grangette-Eterpeys

Tous à l'assemblée annuelle de votre association de quartier

mardi 5 mai 2009 à 20h15

au CROG (Centre de rencontre œcuménique de la Grangette)
Ch. des Eterpeys 10-12 (entrée au sud du bâtiment)

Après l'ordre du jour statutaire:

2^e présentation de
«Lausanne Jardins 2009»
et projet de plantation



Le comité SD

♦ François Pitton a lu:

Brigitte Giraud: L'amour est très surestimé (J'ai Lu)

Un recueil de 11 petites histoires qui racontent la fin d'un amour. Lorsqu'on se rend compte qu'il y a comme un grain de sable dans les rouages. Lorsqu'on doute des sentiments. La faute à qui? L'autre, soi, les habitudes, le temps qui passe? Un condensé doux-amer, d'une justesse palpable, d'une honnêteté sereine. L'amour qui s'en vient et qui s'en va... Un constat presque apaisant sous un titre déroutant, pour dédramatiser ce qui est l'essence même de notre vie ici-bas.



La quête de l'excellence.



Régie Braunsau

Rue Centrale 5 CH - 1003 Lausanne uspf Tél. 021 342 52 52 www.regiebraun.ch

PIZZERIA - RESTAURANT
COTEAU FLEURI

Nos spécialités:
- le "tartare" de bœuf fait main
- la "potence" de filet de bœuf
un vrai régal

Parking à disposition Fermé le dimanche
Route d'Oron 77 - 1010 Lausanne - Tél. 021 653 04 70

HORAIRE:
Lundi à vendredi
11h - 14h
18h - 24h
Samedi 18h-24h
Dimanche 18h-24h

Pat pizza & kebab

Tél. 021 351 15 15
Av. Tissot 17 (angle Juste-Olivier)
1006 Lausanne
Commandes par internet possibles
www.patpizza.com

Livraisons à domicile 7/7 jours
ou à l'emporter

Classées meilleures pizzas à domicile, aux tests des quotidiens «24Heures» et «Matin Bleu»
Pat pizza, le plus proche livreur de votre quartier

Beautylili

Coiffure et esthétique
hommes et femmes

Produits de marque • Tarifs très avantageux
Sur rendez-vous • Parking à disposition

Beauté des pieds
Soins nettoyants,
massage relaxant
et french dès 45.-



Esthétique

Épilations:
- Jambes, bikini, aisselles 50.-
- Maquillage permanent 300.-

Massages:
- Pierres chaudes 90.-
- Massage relaxant aux huiles essentielles dès 70.-

Praz-Séchaud 24 • 1010 Lausanne • tél. 078 821 33 29

CABINET VÉTÉRINAIRE
pour animaux
de compagnie

Sur rendez-vous

HORAIRE
Lu-Ve: 8-12h. - 14-19h.
Je et Sa: 9-11h.

Dr. méd. vét. Serban IOAN
Av. des Boveresses 18
1010 Lausanne
Tél. 021 653 03 12

Petit creux ou grande faim? Anniversaire,
mariage, soirée d'entreprise ou entre amis?

Le Palais Gourmand

vous propose ses
spécialités gourmandes,
salées ou sucrées

BOULANGERIE-PÂTISSERIE-CONFISERIE
Ch. des Eterpeys 2 • 1010 Lausanne • Tél. 021 657 65 65
www.palaisgourmand.ch

Ouverture: du lundi au vendredi 6h00 - 13h00
samedi fermé
dimanche et jours fériés 6h30 - 12h00

Un quartier à l'architecture diverse et représentative de son temps (II)

Dr Philippe Vuillemin

Le quartier des Eterpeys, bâtiments no 1 à 19 et 10 à 32

Il symbolise la disparition quasi définitive du territoire rural de notre quartier: les champs cultivés que l'on y rencontrait encore à l'orée des années 80 sont désormais en friche et attendent les truilles qui feront surgir un grand quartier au sud de l'autoroute.

Le terminus du trolleybus, qui se situait à l'entrée du chemin des Eterpeys, disparaît pour être enfin reporté à son endroit actuel, permettant ainsi de satisfaire une vieille revendication de desserte de la «Casbah».

Trois coopératives vont se partager deux lots de trois et un lot de deux immeubles, ce qui donnera une architecture volontairement disparate tout en respectant des critères d'orientation et de hauteur d'étages sur rez bien définis.

A cette époque, on en est revenu d'une architecture façon «Casbah»: en effet, la demande en logements subventionnés est très importante et l'on veut en proposer un maximum sur le marché.

La Société de développement devra beaucoup lutter, avec l'appui des conseillers communaux habitant le quartier, pour que la Ville renonce à des «barres» comme à Praz-Séchaud et maintienne une hauteur de bâtiment acceptable, véritable compromis entre les deux architectures précitées.

Le chantier démarre en 84/85 pour se terminer en 1987; la pharmacie, le cabinet médical, la garderie projetés sont réalisés. Par contre la demande de surface commerciale réclamée par les habitants accouche au mieux d'un tea-room/boulangerie à l'existence économique précaire, changeant souvent de gérant.

Le centre œcuménique prévu (là où se situe le terrain de foot synthétique) avec antenne de la bibliothèque municipale et autres locaux ne verra jamais le jour, malgré la promesse écrite dans le courrier des lecteurs de 24heures d'un municipal lausannois!

Une passerelle relie les quartiers du «haut» et du «contrebas» de l'autoroute, mais la liaison avec Valmont reste un sentier à peine balisé et mal éclairé et l'arrivée du m2 à la station «Fourmi» n'y a pas changé grand-chose.

La principale difficulté reste l'accès à ce quartier: canaliser le trafic sur la seule avenue des Boveresses et ne pas créer un deuxième axe de passage était en soi une bonne idée, mais l'accès en cul-de-sac d'un quartier peuplé de centaines de personnes s'est révélé très mal pratique.

Quartier des Eterpeys, bâtiments no 21 à 31

Construits au début des années 90 sur une parcelle anciennement agricole achetée au prix fort – pour ne pas dire plus – à la veille de la crise immobilière de 1990-91, l'architecture de ces bâtiments souffrira véritablement du casse-tête que représentait la construction d'im-

meubles à priori peu rentables parce que situés dans un quartier où l'on ne peut pas se permettre n'importe quel loyer: cela donnera des toits plats qui poseront beaucoup de problèmes et un côté «cheap», qu'un agencement intérieur et des places de jeux extérieures rattraperont en partie.

Un cabinet de physiothérapie y complète l'équipement sanitaire du quartier.

Quartier des Eterpeys, bâtiments no 2 à 8

Construits il y a dix bonnes années sur le réservoir, ces immeubles ont fait disparaître ce qui restait de verdure et d'arbres dans le quartier même. Preuve en est que malgré les discours officiels, dès qu'il s'agit de loger les gens, la nature n'en mène pas large.

La mise à l'enquête éveilla un certain scepticisme, vu la proximité immédiate d'une autoroute très fréquentée. Le parti architectural retenu est esthétiquement discutable vu de Praz-Séchaud; mais, en termes d'habitabilité et de protection des nuisances sonores, les effets sont positifs, et surtout cela permit d'accélérer la pose de parois anti-bruit pour éviter la réverbération sur les immeubles de Praz-Séchaud.

Le bâtiment d'angle a permis l'ouverture d'une boulangerie bien fréquentée. Et pour la petite histoire, sachez qu'à la location, il y avait tellement de candidatures pour l'attique qu'un tirage au sort fut organisé pour son attribution!



Campagne des Eterpeys - Automne 1975 - Photo. Dr. Ph. Vuillemin

Le nouveau quartier de Praz-Séchaud, bâtiments no 11 à 42

Presque simultanément au quartier des Eterpeys, surgit dès 1983-85 un nouveau quartier à l'ouest du Praz-Séchaud historique.

Appartenant à la caisse de pension de la Ville de Lausanne, les appartements devaient permettre une certaine mixité d'habitat, tous les appartements de 6 pièces et certains 5 pièces n'étant pas subventionnés. L'affaire fit long feu d'autant que la volonté de créer du marché libre dans le quartier était dans les faits très modeste!

Un EMS s'installe dès 1988 dans les 6 pièces qui n'avaient pas trouvé preneur au no 17.

Très récemment, on apprend qu'au vu des difficultés bien connues de la caisse de pension de la commune, le secteur locatif de la caisse avait été «dynamisé», permettant, semble-t-il, une campagne de rénovation de ces immeubles pour être mis sur le marché libre du logement et assurer ainsi une meilleure rentabilité.

Signalons l'apparition dans les années nonante, à l'extrémité de ce quartier, de petites villas locatives et individuelles.

Ce quartier a repris de la «Casbah» les circulations piétonnières intérieures, tout en permettant des étages supplémentaires ouverts sur l'extérieur par des vérandas plutôt originales pour l'époque à Lausanne.

Vous retrouverez la suite de notre périple dans un prochain numéro. ■



IMPRESSION Couleur & CRÉATION Cartes de visite, lettres en tête, chemises, Flyers, catalogues, enveloppes, dépliants, affiches, magazines, journaux, autocollants, chevalets de table, PLV, stylos, tee-shirts, ballons...

COPIES Noir & Blanc et Couleur, plastification, Reliures, Mailing...

LIVRAISON GRATUITE

Capo Di Feno
À LA POINTE DE LA COMMUNICATION

Avenue des Boveresses 90 • 1010 Lausanne • Tél. : 0041 (0)21 653 02 01 • e-mail : capodifeno@romandie.com

Voyages Chailly

Pont de Chailly
Lausanne

matias aschwenden Propriétaire

Avenue de Chailly 4 • Pont de Chailly • 1000 Lausanne 12
Tél. 021 652 32 05 • Fax 021 652 50 60 • E-mail: resa@voyages-chailly.ch

Nos heures d'ouverture: lundi à vendredi de 8h30 à 12h et de 14h à 18h30 • Samedi de 9h à 12h

- Responsabilité civile privée
- Vol avec effraction, vol simple, dégâts d'eau
- Dégâts d'eau et bris de glace bâtiment
- Protection juridique privée-circulation
- Annulation de voyage, rapatriement, dépannage, remorquage
- Assurance objets de valeur

- Responsabilité civile entreprise
- Assurance-accidents obligatoire
- Perte de gain maladie collective
- Vol avec effraction, dégâts d'eau et bris de glace entreprise
- Garantie d'ouvrage

Assurance véhicule à moteur: moto, voiture, voiture de livraison, camion

Demandez-nous une offre sans engagement

Agence principale Miguel Antonino
Rte de la Croix-Blanche 29, 1066 Epalinges
Tél. 021 784 06 46, fax 021 784 06 45
e-mail miguel.antonino@axa-winterthur.ch

l'agence la plus proche de chez vous, c'est



RESTAURANT



2, av. des Figuiers
1007 Lausanne

Fermé le dimanche

tél. 021/616 67 64

LA RADIO



RESTAURANT

11, rte d'Oron
1010 Lausanne
Tél. 021/652 16 18
Ouvert tous les jours

La chronique du m2*

Chantal Ebongué



Ça y est, il est enfin là, notre magnifique nouveau métro! Les premières semaines, fin octobre, on a assisté à un phénomène quasi religieux. Les gens entraînés dans un transport public avec des visages curieux, souriants, voulaient tous être devant pour voir les tunnels. Bref, ils étaient fiers et ont passé plusieurs semaines à s'approprier «leur» nouveau bijou technologique.

Impressionnés, quel que soit leur âge, ils parlaient doucement, et les enfants n'osaient même pas se bousculer. Ils voulaient le garder propre comme un sou neuf, ce métro; je n'ai donc vu encore aucun journal souillé par terre, aucun papier de bonbon, aucun graffiti. Ils se lançaient tous des regards complices, avec l'impression de partager un moment privilégié, et chacun racontait son anecdote, car il ou elle connaissait intimement un des artisans de cet incroyable chantier.

Bien sûr, le bémol a rapidement été mis avec la découverte des «chemins piétonniers» longs, impraticables en hiver, passant par des zones industrielles sinistres et, c'est un euphémisme, peu éclairées... Et puis, notre nouveau bus, le 41, a une cadence moins fréquente que l'ancien 6 et n'est souvent pas coordonné aux arrivées de métro. Pour la plupart des trajets, le métro ne raccourcit donc que peu le temps nécessaire et pourtant... Chaque jour, trois mois après sa mise en service, on entend quelques passagers s'extasier sur ce nouveau jouet, qu'ils étreignent comme un cadeau de Noël.

Et puis, dans mon m2, il y a eu un événement à la fois mondial et très personnel: l'élection de Barack Obama. Là aussi, une feuvre impressionnante, un espoir de changement extraordinaire et une folle envie d'y croire qui a résonné dans toutes les conversations: enfants comme adultes, jeunes comme vieux, Blancs comme Noirs, Suisses comme étrangers. Bon vent, Mister Obama. J'espère que vous saurez continuer à faire souffler ce vent d'optimisme qui a rayonné sur notre métro comme sur toute la planète. ■

* anciennement chronique du 6

Pannes... de communication

Danièle Golay Schiller

Le m2 fait toujours parler de lui: le nombre impressionnant d'usagers témoigne de son succès, et à certains les pannes font grincer des dents. Les nôtres grincent plutôt à la lecture de *24heures*. Plutôt que (ou en plus de) s'étendre en long et en large sur les causes techniques, les pourcentages de fiabilité et autres discours d'ingénieurs ou de porte-parole des tl, plutôt qu'une fois monter au créneau pour dire que tout est normal et l'autre «taper du poing sur la table» (*24heures* du 11 février), comme le fait Olivier Français, pourquoi ne pas simplement articuler un petit mot d'excuse officiel pour les désagréments causés? Certes, rien de grave ne s'est

produit. Mais, comme le raconte un habitant des Eterpeys (courrier des lecteurs du même jour): après une grosse journée de travail + une X^e panne + un service de bus défaillant, il est difficile de garder distance et bonne humeur.

Se défendre, se justifier et se réfugier dans le discours technique ou administratif, voilà une tendance lourde dans les services publics et chez les autorités... Ecouter, reconnaître, ça passe beaucoup mieux auprès des citoyens. Quitte ensuite à remettre les événements en perspective. ■

Mais encore...

Marianne Périllard

Station du m2 de la Sallaz, un après-midi. Une jeune femme balaie le sol de sa canne blanche. A côté d'elle, un employé des tl lui apprend à se diriger dans le métro. Il lui fait découvrir des repères, par exemple le retrait qui signale l'emplacement des portes; lui explique à quel endroit elle doit se placer pour ne pas gêner la sortie des usagers et entrer ensuite elle-même facilement. Le bruit d'une rame se fait entendre: monte-t-il? descend-il? L'oreille de la jeune

femme lui donne tout de suite la réponse. Toujours accompagnée de l'employé, elle entre dans le métro, trouve une place, s'assied. A l'arrêt du Flon, tous deux descendent: l'employé va l'aider à aller jusqu'au m1.

Merci aux tl pour ce souci de faciliter l'autonomie des personnes handicapées de la vue. Dans une ville où les obstacles architectoniques sont encore trop nombreux, cet effort mérite d'être relevé! ■

♦ François Pitton a écouté:



Emily Loizeau: Pays sauvage (Universal)

Le public avait déjà largement plébiscité son album précédent *L'autre bout du monde*, Emily Loizeau nous revient avec *Pays sauvage*. On la savait espiègle, cultivant le second degré pour masquer sa sensibilité. Son «pays sauvage» voit ses chansons prendre de l'ampleur, de l'épaisseur. La première écoute peut déconter par un foisonnement sonore, une richesse autant mélodique qu'instrumentale, toute en acoustique. Il y a des invités (Thomas Fersen, Moriarty, Herman Düne) qui ne s'y sont pas trompés: les chansons d'Emily sont belles et intelligentes. On y croise des rythmes quasiment soul, souvent folk ou world (le Réunionnais Danyel Waro chantant en créole). Souvent en français, quelquefois en anglais, ce disque se déguste comme un bon vin: il ne faut pas être trop pressé, il ne délivrera tout son bouquet que sur la longueur. Enivrant et envoûtant.



Case postale 101
1000 Lausanne 21
CCP 10-19342-5

Comité

Bureau

Président
Eric Fenu
Boveresses 86
021 652 90 20

Vice-président
Bernard Joss
Boveresses 14
021 653 26 88

Secrétaire
Sabine Besse
Eterpeys 29
021 652 83 28

Trésorière
Chantal Jucker
Gestofid SA
Boveresses 51
021 652 30 73

Délégués des associations

AMB
Maison des Boveresses
Centre de rencontre et d'animation
Boveresses 27bis
Daisy Aeberhardt
021 652 48 82

ASPT - Sport Pour Tous
Pascal Thöni
Ch. du Tessin 2
1052 Le Mont-sur-Lausanne
021 653 11 48

RATABOUM
Halte-jeux
Yasmine Agosta
Boveresses 27bis
021 653 29 20

CROG
Centre de rencontre œcuménique
Marianne Périllard
Boveresses 26
021 652 69 72

QUARTIER LIBRE - ANTI ZONE
Nicole Zbinden
Raidillon 1 - 1066 Epalinges
021 653 41 88

ARC-ECHANGE
Huguette Furer
Boveresses 12
021 652 82 02

FC BOVERESSES
Tony Giangreco
Eterpeys 2 - 1010 Lausanne
021 652 52 07

**Secrétariat de rédaction
et responsable de la publicité**
Jean-François Martin
Boveresses 16
021 652 69 35
nitram@vtxnet.ch

Impression: IMPRIMA • Lausanne-Chailly
tél+fax 021 728 68 34
Florian Linder
imprima.linder@sunrise.ch

Le Canard paraît 4 fois l'an,
février, mai, août, novembre
Tirage: 1600 ex. - 23^e année
Prochaine parution: mai 2009
Délai rédactionnel: 25 avril 2009



FONDATION Wayana et Wayampi

Dans le Canard no 88 du mois de février 2008, nous évoquions le projet entrepris par Philippe Charles; il annonçait alors son voyage imminent en Guyane française afin d'assumer et de contrôler la distribution de livres collectés par lui et expédiés par bateau. De retour en Suisse depuis près d'une année, il raconte ici au Canard les conditions de son voyage et nous donne un aperçu de son expérience sous les tropiques.

Envol de Genève le 1er février 2008 pour un voyage de près de 12h via Paris.

Bien entendu, le conteneur de livres et autres documentations, pourtant expédié le 3 janvier, n'est pas au rendez-vous. Finalement il n'arrivera à destination que... le 19 juin. Carnaval et grèves sont supposés être la cause principale de ce retard.

Mais Philippe ne désespère pas et profite de cette attente pour découvrir la région. Il loge durant trois semaines à la scierie C. Zwahlen (un nom de chez nous) à Roura. Diverses promenades en forêt et construction d'un carbet (petite maison en bois sur pilotis); visite de grottes où nichent les coqs des Roches (en voie de disparition); excursion aux cascades de Fourgassié en compagnie de la famille Couttau, douanier à la retraite: ce sont ses principales occupations. Il accompagne également Laurent Richié, spécialiste de la capture nocturne des caïmans dans les marais de Kaw.

Puis deux semaines de rêve à Maripasoulan. dans l'extrême sud de la Guyane, sur le fleuve Maroni, frontière avec le Surinam. Ce village compte environ 3'000 habitants, dont 2'000 enfants. Accueilli par la famille Richard et Dominique Graz (d'origine suisse), Philippe bénéficie de leur hospitalité tout en visitant des tribus indiennes. Il fait également la connaissance d'Elisabeth Godon, psychologue clinicienne, qui s'occupe des problèmes des enfants et parents de diverses tribus indiennes de l'Amazonie Française.

Mais il ne peut évidemment pas attendre la livraison de ses livres pour en assurer la distribution à la bibliothèques de Roura. Il doit se résigner à rentrer. Comme dit plus haut, la cargaison arrivera finalement à bon port.

Ici, Philippe continue sa quête de fonds lui permettant de poursuivre son action. Sa brocante reste ouverte et vous y trouverez certainement quelque chose d'utile (livres, tableaux, étains, etc.); tout cela est vendu pour la Fondation Wayana et Wayampi, au bénéfice d'une tribu indienne de la forêt amazonienne. Soutenez son action et prenez rendez-vous, il vous recevra avec plaisir.



Philippe Charles
Praz-Séchaud 5, 1010 Lausanne
Tel. 021 653 12 45 ou 079 735 03 27

Venez découvrir,
en avant première,
notre propre marque de viande !

La marque de Bien-être...

VITAL
Qualico
Perroud boucherie

Centre commercial de la Croix-Blanche
1066 Epalinges (VD)
Tél. 021 784 19 39

www.boucherie-perroud.ch