

## Edito

Danièle Golay Schilter

*Cédant à la tendance, c'est en Chine que cet édito puise son inspiration («Sources de sagesse chinoise»).*

*Commençons tout de même par désobéir à la voix de la sagesse, quand elle dit «Si quelque chose arrive, n'en parle pas, car l'eau répandue ne se recueille pas». Car «des choses» arrivent, et cette fois nous avons choisi d'en parler. Voyez ci-contre. Notre intention: non pas montrer du doigt et agiter les esprits («eau répandue ne se recueille pas») mais inviter chacun à prendre connaissance de faits, y réfléchir et se positionner.*

*Pour surmonter le découragement qui pointe parfois face à des problèmes à répétition et le sentiment de se trouver dans une impasse, voici ce mot: «Ne crains pas d'avancer lentement, crains seulement de t'arrêter». Quand l'incompréhension totale menace devant les comportements hostiles ou simplement étrange de certains, se dire que: «Tant que tu ne peux pardonner à autrui d'être différent de toi, tu es encore bien loin du chemin de la sagesse». Mais pour que l'arbitraire de la violence ne gagne pas, suivons Lao Tse: «Paie le mal avec la justice, et la bonté avec la bonté». La justice, on en reparlera au prochain numéro. Quant à la bonté... Je repense à cette dame âgée qui, lorsqu'une personne (de tout âge) se lève dans le bus pour lui céder sa place, lui offre un bonbon! La bonté, c'est être attentifs à nos enfants et nos ados, à leurs soucis, leurs besoins, leurs espoirs et valoriser tout ce qu'ils font de bien – plutôt que de parler d'eux seulement quand «ça galère». Ainsi, bravo à l'équipe D du FC Boveresses, qui a été ainsi récompensée d'un trophée d'une grande portée, pour eux et le quartier (p. 16).*

*Si vous voulez en savoir plus sur la sagesse chinoise mise en pratique, RV en page X. Et pour vous tenir au courant des sujets chauds dans le quartier, de ce qui bouge, et mettre votre grain de sel, RV le 16 avril à 19h30 à la Maison des Boveresses pour notre assemblée et le débat public qui suivra.*

Bonne lecture et bon printemps! ■

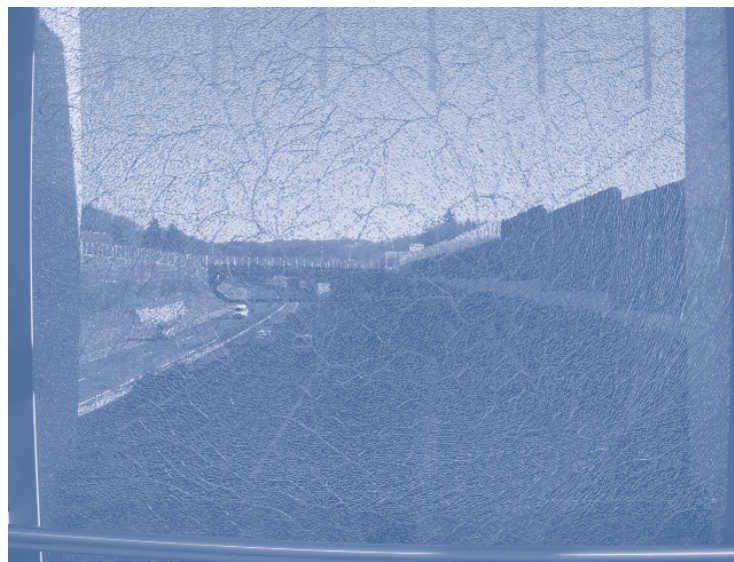
## Vivre ensemble à Praz-Séchaud: on peut mieux faire!

Danièle Golay Schilter

Vitres de la passerelle cassées, aribus, boîte aux lettres et cabine téléphonique endommagés, incendies de véhicules, dégâts innombrables dans les immeubles, squat d'entrées et de cave, bagarres, agressions sur les concierges: Praz-Séchaud (dit PS, dit 1010) s'en prend plein la poire. Au-delà du matériel, des habitants - PS c'est aussi eux - subissent la situation. Et beaucoup d'entre eux en ont assez.

centaines de jeunes qui vivent leur vie au mieux, malgré des conditions pas toujours faciles? «Il y a une guerre entre quartiers»! Ça, c'est une chouette rumeur, ça fait cinéma. «La Ville s'en moque, la police ne fout rien». C'est faux. Ou, comme on le voit sur les blogs de jeunes de 1010, la police est omniprésente, pour leur faire la guerre.

On peut, et on l'a bien assez fait, se poser 1000 questions sur le pourquoi de tout cela;



Par ailleurs, rumeurs et conclusions hâtives se répandent, ici dans le quartier et en ville: «PS, c'est tous des voyous». Ah bon, et les

sur comment intervenir auprès des jeunes d'ici et d'autres quartiers qui sévissent depuis si longtemps à PS. Mais un sentiment



## Sommaire

- |     |                            |    |                       |
|-----|----------------------------|----|-----------------------|
| 1-4 | Vivre ensemble à PS....    | 11 | Assemblée générale SD |
| 4-5 | Tai Chi Chuan              | 13 | Miroir, mon quartier  |
| 7   | Fondation Wayana - Wayanpi | 15 | de A à Z et brèves    |
| 8-9 | Les associations           | 16 | Page sportive         |

**AUX ARCADES**  
Fleurs  
Christine Widmer

Epalinges Centre 1066 Epalinges  
Place de la Croix-Blanche 3 Tél. 021 784 20 54

Livraison à domicile  
Ouvert le dimanche de 10 à 12 heures

Sur présentation de cette annonce,  
une remise de 10% vous sera accordée

PMA Pierre Mirabile  
Automobile SA

 DAIHATSU  TOYOTA

Téléphone 021 651 66 00 e-mail: pma@citycable.ch  
Téléfax 021 651 66 01

 PMA Av. de la Sallaz 76  
1010 Lausanne

 Sport, mode & vision

Adidas à votre vue Prix normal 420.-  
Le juste prix MAXIVUE  
**290.-**

 MAXIVUE  
VOTRE OPTICIEN

LUNETTERIE DE LA SALLAZ / Pierre-Alain Herd / Route d'Oron 2 / Lausanne / 021 653 22 22

**Beautylili**  
hommes et femmes

Produits de marque • Tarifs très avantageux  
Sur rendez-vous • Parking à disposition

**Esthétique**

Épilations:  
- Jambes, bikini, aisselles 50.-  
- Autres de 10.- à 25.-

Massages:  
- Pierres chaudes (nouveau) 90.-  
- Autres massages dès 45.-

**Coiffure**

Coupe 20.-  
Couleur dès 39.-  
Brushing dès 20.-  
Mèches dès 35.-  
Chignon 50.-

Praz-Séchaud 24 • 1010 Lausanne • tél. 078 821 33 29

 **CABINET VÉTÉRINAIRE**  
pour animaux  
de compagnie

Sur rendez-vous

Dr. méd. vét. Serban IOAN  
Av. des Boveresses 18  
1010 Lausanne  
Tél. 021 653 03 12

**HORAIRE**  
Lu-Ve: 8-12h. - 14-19h.  
Je et Sa: 9-11h.

Petit creux ou grande faim? Anniversaire,  
mariage, soirée d'entreprise ou entre amis?

 Palais Gourmand

vous propose ses  
spécialités gourmandes,  
salées ou sucrées

BOULANGERIE-PÂTISSERIE-CONFISERIE  
Ch. des Eterpeys 2 • 1010 Lausanne • Tél. 021 657 65 45  
www.palaisgourmand.ch

Ouverture: du lundi au vendredi 6h00 - 13h00  
samedi fermé  
dimanche et jours fériés 6h30 - 12h00



domine en ce moment: pas grand monde n'a prise sur eux. L'action de la police a ses limites. Les quelques tentatives de construire de meilleures relations ou d'avancer dans des projets positifs – comme l'ont fait récemment les travailleurs sociaux hors mur avec le sport – demandent du temps et ne résolvent pas tout. Nous craignons que le fossé ne se creuse de plus en plus entre adultes et certains jeunes en difficulté, comme entre adultes d'ailleurs.

Pour changer de discours et dégager des pistes oubliées ou négligées, pour contrer les idées toutes faites et les rumeurs, parlons donc de qui fait quoi ici, et des manières de retrouver davantage de respect, pour le quartier et pour chacun.

#### La part des associations: écouter, râler, encourager, et encore?

C'est le boulot d'une association de quartier comme la nôtre que de relayer les préoccupations des habitants et les difficultés observées auprès des services et autorités. En matière d'incivilités et de «troubles juvéniles», nous le faisons depuis des années, avec la Fondation pour l'Animation Socioculturelle de Lausanne (instance qui chapeaute tous les centres de rencontre et d'animation), la Brigade de la Jeunesse, la Délégation à la Jeunesse et ses travailleurs sociaux de rue, l'assistant social de l'école, police-secours et les municipaux. Diverses rencontres avec tous ces gens nous permettent de rester au courant de leurs actions et points de vue.

Précision nécessaire: nous répercutons les soucis des adultes, mais rarement ceux des jeunes, et encore moins quand ils restent dans la spirale de l'agressivité et de la marginalité. Ceci constitue peut-être une erreur que nous devrions chercher à corriger à l'avenir. Pour une part, ils sont aussi habitants du quartier, et puisqu'ils revendiquent l'identité PS haut et fort, est-ce qu'ils pourraient imaginer agir avec les autres habitants, plutôt que contre eux? Naïveté totale ou question à prendre sérieuse?

Pour revenir au concret, en cette fin d'année 2007, nous nous sommes fait l'écho du ras-le-bol des locataires des Boveresses 29 et 31 au Municipal de la sécurité publique, Marc Vuilleumier, et à ses services. Cette démarche a apparemment été appréciée des habitants, qui avaient de leur côté envoyé une pétition, comme de la régie Braun, qui a également tiré la sonnette d'alarme. Les réactions qui

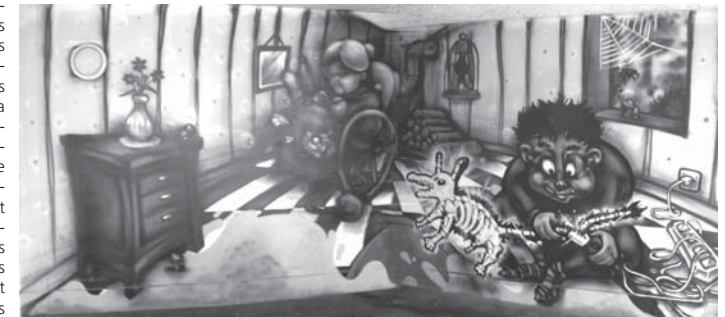
ont suivi et les mesures prises sont décrites au chapitre suivant.

Notre lettre, remise à tous les locataires, mentionnait la présence de personnes d'origine africaine parmi le groupe qui squatte les entrées. Puisqu'il faut le préciser, notre intention n'est pas de pointer un doigt raciste sur ces gens. Au contraire, nous agissons ainsi parce que nous sommes convaincus que c'est ce genre de situation, non résolue, qui suscite ou renforce les préjugés racistes.

Comme alerter les autorités ne suffit pas, il faut aussi agir sur le terrain. Sous l'impulsion de Claude Zryd Centelighe, épouse d'un concierge de la Casbah, nous avons donc organisé deux soirées d'occupation festive de l'entrée du 29 des Boveresses, les 21 et 22 décembre. Nous avons monté une permanence avec l'aide des habitants et de bénévoles des associations. Le hall d'entrée rendu plus convivial à donc accueilli, avec boissons et vivres, les locataires et tous ceux qui passaient par là – pour autant qu'ils le veulent bien. Ces bons moments partagés, soit chez les locataires lors du «recrutement», soit lors des permanences, ont permis d'entendre leurs soucis et leurs points de vue.

#### La part des habitants: subir, râler, agir?

Parmi les habitants rencontrés (aux Boveresses 29 et 31), les réactions diffèrent beaucoup. Pour tel père de famille, venu du Sri Lanka ou même de plus loin, pour tels parents de Kosovo ou de Suisse, qui bossent dur pour leur famille ou élèvent seuls leurs enfants, le spectacle quotidien de jeunes adultes désœuvrés, alcoolisés qui vandalisent impunément leur immeuble et effraient les petits, ce spectacle donc est totalement incompréhensible et révoltant. Dans leur pays, affirment-ils, cela ne serait jamais toléré. Ils se sentent abandonnés par les pouvoirs publics. Il y a de la colère dans leurs yeux et dans leur voix. Certaines personnes âgées n'osent, elles,



plus descendre seules et traverser le hall d'entrée ou se rendre au p'tit mag' seules. D'autres locataires ne la vivent pas de manière si dramatique, mais estiment toutefois que cela suffit. Ailleurs dans le quartier, le tableau varie bien sûr, entre le « tout est calme » et les secteurs plus agités.

A souligner: bien des habitants se disent plutôt navrés pour ces personnes qui n'ont apparemment pas de boulot et ne savent pas trop où se réunir, si ce n'est dans les entrées. Pas de paroles haineuses contre les jeunes en général, plutôt de l'incompréhension, du désarroi, du ras-le-bol, et une rogne contre les instances «qui sont censées faire quelque chose».



En effet, si quelques locataires osent réagir face aux comportements problématiques et s'exprimer comme adultes, beaucoup attendent tout, du concierge, de la gérance, de la police, de la justice, des autres... Sauf en ces fameux soirs de décembre, où ils ont agi, se sont retrouvés, ont échangé. A refaire, donc!

### La part des gérances: réparer, sécuriser, responsabiliser les locataires?

La plupart des gérances veulent à réparer les dégâts au fur et à mesure. Travail de Sysiphe, coûteux et certainement lassant, mais qui reste apprécié des habitants. Travail nécessaire, car un environnement négligé engendre l'irrespect.

Par ailleurs, tout le monde peut constater chez les régies une tendance sécuritaire, elle aussi coûteuse: on ferme les entrées et installe des ouvertures par code, voire des caméras, on mandate des sociétés de sécurité privée. Est-ce que les frais consentis apportent les résultats espérés? Qu'en pensent les locataires? A long terme, qui souhaite vivre dans une société verrouillée et hyperpolicée? Certains gérants ont aussi serré la vis du côté des locataires: les familles d'ados causant trop de dégâts et nuisance reçoivent des mises en demeure, voire doivent déménager... Une mesure que notre association juge délicate, qui ne devrait pas enfoncer la tête des concernés sous l'eau, mais leur permettre de redémarrer dans un autre contexte.

Nous souhaitons donc de notre côté que soient tentées d'autres approches:

- encourager la convivialité comme le fait par exemple la SCHL en soutenant la fête annuelle des locataires de ses immeubles à PS et y étant présente
- soutenir, comme le fait la Régie Braun, des projets créatifs avec des jeunes du quartier (fresques du p'tit Mag et du 41-43)
- davantage soutenir les concierges pour assumer la dimension relationnelle d'un travail par ailleurs difficile et en mal de reconnaissance
- comment impliquer certains locataires dans la maintenance et la surveillance des lieux, au sens de «veiller sur» (projet du Service Immobilier de la Ville à PS),
- pour contrer la tendance à attendre tout des autres, clarifier (en core et encore) les rôles, droits et devoirs de chacun (locataires, concierges, société de surveillance, police, associations), ce qu'on peut attendre d'eux ou pas.

En somme, créer les conditions d'une responsabilisation des habitants envers leur environnement et d'une meilleure coopération

entre tous, puisque le «chacun pour soi» fait, à notre point de vue, partie de la problématique des incivilités.

### La part de la police: mission impossible?

Police-secours, le 117, fait l'objet de toutes les attentes, toutes les critiques, et toute la hargne de ses «cibles»... Vous les appelez parce qu'un groupe fait du tapage dans l'entrée, ils arrivent 30 minutes plus tard et soit les incriminés sont partis, soit aucun délit n'est constatable sur place. Frustration garantie...

Fin 2007, comme d'autres fois par le passé, davantage de patrouilles ont circulé, à pied ou en voiture, en uniforme ou en civil, à Praz-Séchaud. Là encore, rien n'est simple. Avantages de leur présence, certains délits sont découragés et des habitants rassurés. Inconvénients, il peut y avoir une escalade, où certains se vengent de la pression policière par d'autres délits. De plus, cela donne matière à se sentir persécuté et se monter la tête genre «guerre dans la banlieue».

Dans la police, il y a aussi la Brigade de la Jeunesse, qui joue sur deux tableaux: mener des enquêtes lors de délits commis par des mineurs, mais aussi établir des liens avec ces mineurs et, par une présence dans le quartier, tenter de les cadrer et de rappeler les règles. En ce moment, ce sont eux qui sont chargés de tous les dossiers «mineurs et ex-mineurs connus» du quartier.

117, Brigade de la Jeunesse, sociétés de sécurité privées... Cela fait beaucoup de monde et l'habitant ne sait pas toujours qui fait quoi. Un point à clarifier de la part des gérances qui mandatent les «sécu».

Succède au travail de la police celui de la Justice des mineurs, mais c'est là un long chapitre, lourd de débats, qui mérite plus que quelques lignes. A lire dans un prochain Canard!

### Alors, où allons-nous?

Davantage de respect, peut-être que cela aiderait notre quartier à vivre avec des personnes en difficulté qui «lui cherchent les limites». Respect de son immeuble, parce que là où j'habite cela compte pour moi. Respect de ses voisins, parce qu'à plusieurs on se tient les coudes, respect de soi-même, en se considérant capable de se faire respecter et de faire respecter son environnement. Respect même de ceux qui dérangent, à qui on peut tenter de dire son désaccord sans être insultant. Un grand mot, qui se décline par toutes sortes de petites actions.

Rendez-vous le 16 avril à 19h30 à la Maison des Boveresses à une rencontre de quartier pour y voir plus clair. ■



A l'occasion de l'ouverture  
de votre centre de bien-être esthétique médical

**PROMOTION 20 % sur tous les soins !**

Massages et drainages lymphatiques  
remboursés par les caisses maladies

**Cabinet Esthétique MD**  
Av. des Boveresses 86 / Apt 205  
1010 Lausanne  
Tel. 078 / 903 83 21

MBC  
CHOLLEY  
SUISSE

## En mouvement avec le Tai Chi Chuan

François Pitton

*Vous avez essayé le jogging? Vous avez envisagé le fitness en salle? Vous vous êtes foulé la cheville au squash? Vous avez tenté la gymnastique douce, mais vous trouvez justement que c'est trop... doux? Donc, vous avez envie de pratiquer quelque activité physique pour vous maintenir en forme, pour vous faire du bien!*

*Il se peut bien que le Tai Chi Chuan soit fait pour vous. Pas besoin d'aller à Pékin pour le pratiquer: il se trouve qu'un cours est donné dans le quartier par un professeur agréé «style Yang».*

*Lisez plutôt, ce n'est pas «chinois».*



### Un peu d'histoire

A l'origine, le Tai Chi Chuan était un art martial, une technique de combat. Originaire du Henan, province chinoise, la paternité de cet art est attribuée à un officier de la dynastie Ming de la première moitié du 17e siècle, lequel l'aurait développé sur la base des arts martiaux populaires. L'appellation Tai Chi Chuan apparaît à cette occasion.

### C'est quoi, le Tai Chi Chuan?

Il s'agit d'exécuter une suite de mouvements définis, de manière lente et régulière. Art martial à l'origine, les mouvements se veulent la reproduction de gestes de combat, d'intentions martiales. Cette pratique demande une grande concentration, la recherche d'un accord, d'un équilibre entre le corps et l'esprit. L'esprit se concentrant sur le mouvement, le Tai Chi peut s'apparenter également à la méditation. Cette «gymnastique» cumule ainsi les bienfaits pour le corps et l'esprit. Et c'est bien là que réside la grande force de cet art.

Le Tai Chi s'effectuant de manière individuelle, même s'il est exécuté en groupe, l'esprit de compétition y est absent. Aucun dogme ne se cache derrière cette pratique: chacun garde sa propre identité d'origine ou professionnelle.

### Le style Yang

Au 19e siècle, le style Yang est créé par Yang Luchan, puis redéfini dans sa forme actuelle au début du 20e siècle par son petit-fils, Yang Cheng Fu. Le Tai Chi Chuan style Yang est la forme enseignée la plus répandue à travers le monde. Les mouvements de ce style sont lents, réguliers, doux et larges.

### Les effets escomptés de la pratique du Tai Chi Chuan

Si les Chinois pratiquent cette activité depuis longtemps, c'est bien pour vivre plus longtemps et en meilleure forme: ils ont intégré qu'une pratique alliant le corps et l'esprit ne peut être que bénéfique. Sous nos

latitudes, le Tai Chi a de nombreux autres attraits à faire valoir: il a un effet déstressant, augmente le potentiel énergétique, libère des tensions, améliore globalement les fonctions de l'organisme et le régule. Cette pratique permet de s'oxygéner, de quitter ses préoccupations quotidiennes, l'esprit étant occupé durant toute son exécution. Certes, l'équilibre recherché ne se produit pas comme par enchantement, mais bien par la pratique régulière et répétitive.

Autre bénéfice non négligeable et même déterminant, comme le rappelle M. Geering, professeur: «Prendre du plaisir n'est pas le moindre des bienfaits que doit apporter cette pratique».

### M. Jean-Marc Geering, professeur de Tai Chi Chuan style Yang

M. Geering habite notre quartier et éprouve une passion dévorante, depuis plus de 30 ans, pour le Tai Chi. Tout commence dans le milieu des années 70, le jour où il assiste à la projection, au cinéma Montchoisi (eh oui!), d'un documentaire tourné en Chine durant la triste-ment célèbre Révolution culturelle lancée par Mao Tsé-Toung. Au détour d'une scène, il reste médusé devant une séance de Tai Chi: c'est la révélation. Depuis lors il n'aura de cesse d'étudier et de pratiquer cet art: M. Geering s'est rendu plus de dix fois en Chine et a suivi l'enseignement de Maître Yang Zhen Duo, prestigieux dépositaire du style Yang. M. Geering est lui-même devenu Maître-élève depuis 2005, mais il s'empresse d'ajouter: «Je n'en ai pas pour autant terminé ma formation; plus on avance dans cette pratique plus on s'aperçoit des difficultés, c'est passionnant».

### Cours de Tai Chi Chuan style Yang à Praz-Séchaud

La pratique du Tai Chi Chuan convient à chaque nature. Le but du cours est d'apprendre un certain enchaînement de mouvements que chacun tente de reproduire en même temps que le professeur. Parallèlement, il est parfaitement possible de pratiquer en dehors du cours lui-même. Ce cours est également l'occasion de se retrouver en compagnie d'autres personnes d'âges et d'horizons différents.

Le Tai Chi ...

- convient à tout âge à partir de 16 ans
- se pratique individuellement
- ne nécessite aucun équipement
- peut se pratiquer n'importe où, n'importe quand.

Lieu: local adapté au collège de Praz-Séchaud

Fréquence: une fois par semaine, le lundi de 18 h à 19 h

Prix: 15 francs la séance.

Renseignements: M. Jean-Marc Geering au 021 653 42 82

Pour en savoir plus sur le Tai Chi Chuan style Yang

<http://www.yangfamilytaichi.ch> ou <http://www.yangfamilytaichi.com>

### Conclusion:

Vous pouvez bien chercher à vous esquiver! Maintenant, vous n'avez plus aucune raison de ne pas faire un peu de sport!! ■

**Satellite**  
**Boveresses**

**DENNER**

Avec produits frais

*Au cœur de votre quartier*

*Pas de Supercard  
mais toujours  
des prix Supers,  
avec Denner ...*

*... et régulièrement...  
des liquidations attractives*



Tous les mercredis & Samedis,  
tentez votre chance au



et chaque vendredi à l'

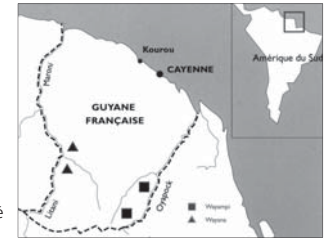


**Boveresses 33 • 1010 Lausanne • 021 653 40 10**

Ouvert: du lundi au vendredi de 7h30 à 12h30 et de 13h30 à 19 heures • Le samedi non-stop de 7h30 à 18 heures



## FONDATION Wayana et Wayampi



Deux tribus indiennes, les «Wayana» et les «Wayampi» au cœur de l'Amazonie, ont suscité l'intérêt d'un habitant de longue date du quartier de Praz-Séchaud.

Effectivement, Philippe Charles, sensibilisé par la situation de ces tribus lors d'un précédent voyage en Guyane Française, a décidé la création d'une Fondation, à but non-lucratif, afin de leur apporter un regard nouveau sur l'Europe en général et la Suisse en particulier.



Illustrations tirées de «Indiens de Guyane» - Editions Autrement, Paris

Pour ce faire, Philippe a expédié, par voie maritime au début de l'année, un lot important de livres qu'il destine principalement aux écoles et aux bibliothèques de cette région. Il a aussi programmé un nouveau voyage en Guyane du 1er février au 9 mars 2008 afin d'organiser personnellement la distribution de ces livres, en compagnie toutefois d'un ingénieur forestier suisse établi depuis plus de 25 ans en Guyane. Il assume lui-même les frais de son voyage.

Par contre, pour financer l'envoi précité des livres (env. 1000 francs), Philippe organise une petite brocante et vend livres, tableaux, montres, étains et autres argenterie. Aidez-le dans son effort et si la brocante vous intéresse prenez rendez-vous avec lui. ■

Philippe CHARLES  
Ch. de Praz-Séchaud 5  
1010 Lausanne  
Natel 079 735 03 27



### VENTE 2<sup>e</sup> MAIN

(Troc de printemps)

Jour de vente:	Vendredi 11 avril de 09h00 à 11h00 et de 16h30 à 18h30 (ouvert à tout le monde)
Réception de la marchandise:	Jeudi 10 avril de 18h30 à 20h00
Reprise des invendus:	Vendredi 11 avril de 21h30 à 22h00 et lundi 14 avril de 9h00 à 9h30
Quoi?	Habits d'enfants (printemps-été), en bon état. Jeux, jouets, etc

**NOUVEAUTE: Cette année, nous acceptons les habits d'adulte, mais uniquement les vêtements actuels et à la mode (limité à 10 articles par cliente)**

Le TROC se déroulera comme chaque année dans les locaux du centre de loisirs des Boveresses.

Pour plus d'infos, Isabelle au 021/652.98.20 ou Véronique au 021/691.90.35

**Si vous avez envie de donner un peu de votre temps pour le quartier alors venez nous rejoindre.**



### ❖ Association de la Maison des Boveresses - Centre de rencontre et d'animation

Av. des Boveresses 27bis - CP 82  
1000 Lausanne 21

Tél./Répondeur 021 652 48 82  
Fax 021 652 49 59  
CCP 10-27608-2  
E-mail: info@boveresses.ch  
Site internet: www.boveresses.ch  
Renseignements et inscriptions:

#### ATTENTION: nouveaux horaires

lundi: 10h-12h - 14h-18h (horaire d'hiver)  
mardi: 10h-12h - 16h-19h (perm. location)  
mercredi: 10h-12h  
jeudi: 10h-12h - 14h-19h  
vendredi: 10h-12h - 14h-16h

Responsable Enfants-Adultes:  
Daisy Aeberhardt et Gayané Rossier  
Responsables Jeunes:  
Daniel Pasche et Khaled Boudiaf

Nous recherchons des jeunes aides-moniteurs pour les mercredis, les vacances des enfants, et aussi pour des petits boulots.

Dès les beaux jours, les jeux reprennent les lundis et jeudis aux Eterpeys et les mardis devant le magasin Denner, de 16h15 à 18h15.

#### À vos agendas!

##### Planète Enfants

Vacances de Pâques du 17 au 20 et du 25 au 28 mars 2008.

Centre aéré pour les enfants dès 5 ans.  
Horaire: 8 h - 17 h.

Prix de la semaine: 50 francs (membres), 70 francs (non membres).

##### Planète Jeunes

Vacances de Pâques du 17 au 20 et du 25 au 28 mars.

Sorties culturelles et sportives, programme complet disponible dès la mi-mars.

Du nouveau sur la Planète Jeunes!

L'horaire :

- Mercredi: 14 h-18 h
- Jeudi: 16 h-19 h
- Vendredi: 16 h-20 h
- Tous les samedis dès le 1er mars, et selon un programme établi avec les jeunes: des journées, des après-midis, des soirées. Consultez notre site [www.boveresses.ch](http://www.boveresses.ch).

Planète Jeunes s'adresse aux 10-14 ans. Elle offre aux jeunes un lieu de détente et de rencontre. Diverses activités: tournois de wii, parties crêpes, et des sorties (Laser Game entre autres), des boums, etc.

Une toute nouvelle équipe de bar vous attend également pour vous servir quelques boissons et une petite 'croc'!

**Otilia:** Lausanne danse en mail! Dans tous les quartiers qui accueillent des centres socioculturels, des cours d'initiation à la danse seront offerts aux habitants. De la danse contemporaine à la salsa, du tango à la danse orientale, du hip-hop aux danses de salon, une occasion unique pour découvrir, s'ouvrir aux rythmes les plus fous pendant trois jours: les 28, 29 et 30 mai. Le 31 mai à la salle Paderewski, au casino de Montbenon, un spectacle de danse sera proposé par les professionnels des écoles de danse participantes, suivi d'un grand bal populaire réunissant tous les danseurs, amateurs et professionnels. Au Centre d'animation des Boveresses, la salsa et le hip-hop, entre autres, seront présents. Le programme sera disponible en mars, et un site à votre disposition pour vous inscrire: [www.otilia.ch](http://www.otilia.ch).

##### Saint-Nicolas

Cette année, saint Nicolas a eu fort à faire; en effet, il a eu la gentillesse de se rendre dans les établissements médico-sociaux du quartier. Ce fut pour les résidents un vrai plaisir de l'accueillir en compagnie de deux musiciens et de quelques enfants dont la tâche était de l'annoncer selon la tradition. Les résidents, de leur côté, avaient préparé des cornets pleins de friandises pour les enfants. L'âne de saint Nicolas l'attendait sagement en bas de l'immeuble, entouré de très nombreux enfants trop heureux de pouvoir le caresser. Quel magnifique animal, cette ânesse! Elle est un véritable cadeau de gentillesse pour tous, petits et grands. Puis saint Nicolas, dans le souci de n'oublier personne, se rendit au bas

des immeubles du nouveau quartier de l'Orée de la Forêt, devant le Centre de vie enfantine. Du thé et des gâteaux furent servis à tous ceux qui avaient bravé l'air très frais de décembre.

Encore merci aux bénévoles et aux commerçants de notre quartier qui ont soutenu la fête de la Saint-Nicolas:

- Fiduciaire Gestofid SA
- Pharmacie de la Grangette
- Satellite Denner, Jonatas Vincente
- Centre de Vie Enfantine
- Etablissement Médico-Social de Praz-Séchaud
- Etablissement Médico-Social des Boveresses
- Monsieur Horisberger

##### ❖ Ludothèque Ali-Baba

Un lieu de rencontre où vous pouvez découvrir des jeux, des jouets et les emporter chez vous, pour une durée de 3 semaines. Tous les amateurs de jeux, de 0 à 99 ans... et plus, y sont les bienvenus.

Grands choix de jeux pour petits et grands. Une location de 5 francs par jeu est perçue.

heures d'ouverture de la ludothèque:  
mardi de 16h à 18h + le 1<sup>er</sup> jeudi de chaque mois de 18h à 20h.

*(Fermé pendant les vacances scolaires).*

Pour tout renseignement, vous pouvez téléphoner à Isabelle au 021 652 98 20 ou à Lara 021 653 87 08.

Pour la bonne marche de la ludo, nous sommes toujours à la recherche de nouvelles bénévoles car notre équipe devient quelque peu restreinte. Merci aux personnes intéressées de s'annoncer à Isabelle ou à Lara.

##### ❖ Atelier de poterie

Pour la nouvelle année, nous vous proposons de venir vous détendre petits et grands, au centre d'animation et de rencontre des Boveresses dans notre Atelier de Poterie.

Ouvert aux adultes tous les mercredi soir de 19h30 à 21h30.

Divers cours vous seront proposés et en plus nous pratiquons le Raku. Renseignements: 021 691 90 35 ou 079 655 58 18

Pour les enfants tous les jeudi de 16h à 18h. Tu peux t'inscrire par téléphone: 021/652 48 82 ou passe vers nous un jeudi dès 16h, pour voir si cela te plaît.



### ❖ ARC-ECHANGE

Accueil Rencontre Contact

- pour les petits et leurs parents,
- pour créer des liens et jouer ensemble,
- pour partager ses expériences autour d'un café...

LAUSANNE-BOVERESSES

Centre œcuménique, ch. des Eterpeys 10-12  
mardi de 9h à 11h (sauf pendant les vacances scolaires)

Laurence Cuénoud, coordinatrice  
021 784 27 17



### ❖ CROG

Centre de rencontre œcuménique de la Grangette

Eterpeys 10-12 - 1010 Lausanne

#### Au programme de ces prochains mois:

**Soupe de carême** le vendredi 14 mars à 19 h (accueil dès 18h30), suivie d'un film. Fin de la soirée vers 21h30. Invitation cordiale à tous.

#### Pour les enfants: En route avec Pierre

Enthousiaste et parfois craintif, lâche ou courageux, Pierre est une figure attachante de l'Evangile. Il sera le compagnon des enfants qui participeront aux quatre après-midi proposés par le CROG pendant les vacances de Pâques, du lundi 17 au jeudi 20 mars, de 14 à 17 h. Cette offre s'adresse à tous les enfants du quartier, de la 1<sup>re</sup> enfantine à la 4<sup>e</sup> primaire (possibilité d'accueil du CROG: 40 enfants).

Au programme: récits bibliques, jeux, bricolages et goûters. Pour tous renseignements, s'adresser à Gladys Manghardt, tél. 021 653 47 58.

**Prière œcuménique** les mercredis 12 mars, 9 avril et 14 mai à 20h15. Un moment de recueillement bienfaisant, à vivre dans la confiance mutuelle et la liberté.

**Réservation des locaux:** Mme Sandra Forster, tél. 021 652 84 68, de 12 à 13h et de 17 à 19h.



### ❖ Association Sport Pour Tous

**Soutenez l'ASPT et faites du sport pour pas cher dans votre quartier**

Il faut habiter les quartiers des Boveresses, Eterpeys, Grangette, Praz-Séchaud et s'acquitter d'une cotisation annuelle de 10 francs par foyer pour devenir membre et bénéficier de nos tarifs les plus bas.

#### Tennis:

- Prix de l'heure: 5 francs pour les membres et 8 francs pour les non membres
- caution de 100 francs pour la clef du court.

**Renseignements:** clés, coupons  
Pascal Wenger, Boveresses 47, 021 653 57 50

Kamran Abouzari, Boveresses 47, 021 653 19 91.

#### Volleyball:

Salle de gymnastique de Coteau Fleuri  
Vendredi de 20h15 à 22h (sauf pendant les vacances scolaires)

Prix pour la soirée: 3 francs pour les membres et 5 francs pour les non membres

#### Renseignements:

Pascal Thöni, Ch. du Tessin 2, 1052 Le Mont-sur-Lausanne, 021 653 11 48 ou 078 820 43 55.

#### Badminton:

Salle de gymnastique de Coteau Fleuri  
Lundi de 18h à 22h (sauf pendant les vacances scolaires)

Prix pour la soirée: 3 francs pour les membres et 5 francs pour les non membres

#### Renseignements:

Geni Scarpellino, Ch. de la Combe 17, 1081 Montpreveyres, 021 653 29 22.

**Notre association cherche à se restructurer; soyez les forces vives attendues pour reprendre le flambeau et participez à notre assemblée générale du jeudi 13 mars 2008 à 20h15, au CROG, ch. des Eterpeys 10-12.** (cf page 16).



### ❖ RATABOUM

#### Halte-jeux

Av. des Boveresses 27bis  
1010 Lausanne  
Tél. 021 653 29 20

Les enfants de 2 à 5 ans sont accueillis les lundi, mardi, jeudi et vendredi matin de 8h30 à 11h30 et le lundi après-midi de 13h45 à 16h45.

Fermeture pendant les vacances scolaires.  
Prix: 40 francs par mois pour la demi-journée.

Renseignements et inscriptions: Zohrat Breguet, Tél. 021 653 29 20 ou 021 653 03 65.



Le bureau de la SD, soutenu par Claude Zryd Centeligne, a consacré pas mal d'énergie et de temps aux questions d'incivilités et de cohabitation, comme vous pouvez le lire dans ce numéro.

Les membres du bureau, chacun de leur côté ou à plusieurs ont participé aux efforts de l'ASPT pour maintenir les terrains de tennis et préparer son avenir; ils sont engagés aux côtés de la CITRAP et de la FRC pour défendre la meilleure desserte tl possible; ils prennent part aux préparatifs de la fête d'inauguration du m2 à la Sallaz et suivent les dossiers «terrains de jeux et de sports». Saluons l'engagement de Jean-François qui s'active et pour le Canard et la SD, et pour le FC Boveresses.

Enfin, nous préparons la relève au comité, puisque la présidente et la secrétaire quittent le navire...



### ❖ Société de gymnastique féminine

**Renseignements gym dames:**  
Giancarla Charles au 021 653 12 45

**Gym enfantine de Coteau Fleuri:**  
Véronique Ramel au 021 652 86 28, jusqu'à 20h svp.



Un choix unique  
de programmes!

Demandez nos offres  
aux meilleurs prix!

### AGENCE DE VOYAGES



Lausanne: Av. de la Sallaz 51 ☎ 021 653 51 71  
lasallaz@solvoyages.ch  
Pl. Chauderon 23 ☎ 021 622 50 10  
Vevey: Grand Place 2 ☎ 021 921 39 38



Vous aimez chanter... alors venez rejoindre

### La Chanson d'Epalinges

dirigée par Mme Isabelle Favre Pralong d'Epalinges

Répertoire composé essentiellement de chansons  
harmonisées françaises et populaires.

Nous recrutons volontiers des amateurs de chant  
Nos répétitions ont lieu les jeudis de 20h. à 22h.  
C'est avec grand plaisir que nous vous accueillerons !

Mme Danielle Bouchonville  
021 652 36 04 / 079 295 02 53



## Le chauffage à distance...

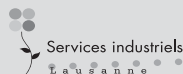
... pour votre bien-être



### Au profit de chacun... Au profit de tous...

- Aucun souci de ravitaillement
- Aucun contrôle des installations
- Gain d'espace
- Durée de vie
- Absence de bruit
- Avantage fiscal

- Moins de pollution
- Discrétion absolue



Service du gaz et du chauffage à distance  
Place Chauderon 25 • 1003 Lausanne • Tél. 021 315 87 14  
[www.lausanne.ch/SIL](http://www.lausanne.ch/SIL)

### Société de développement des Boveresses-Praz-Séchaud-Grangette-Eterpeys

## Tous à l'assemblée annuelle de votre association de quartier

mercredi 16 avril 2008, à 19h30

à la Maison des Boveresses «Centre de loisirs», Av. des Boveresses 27bis  
(entrée côté autoroute, en-haut des escaliers)

A l'ordre du jour:

- Panorama de la vie du quartier et des actions de la SD en 2007
- Renouvellement du comité

Dès 20h30, grand débat public

**«Praz-Séchaud et ses ados: ça pas et/ou ça casse?»**

**Parents et habitants, comment promouvoir le respect au quotidien.**

Avec un intervenant spécialisé dans l'action communautaire, pour nous aider  
à avancer.



Le comité SD



Théâtre de la Colombe  
Rte d'Oron 98 - tél. 021 653 25 97  
[www.theatre-colombe.ch](http://www.theatre-colombe.ch)

### Programme printemps 2008

Mars				
Sa 1 <sup>er</sup>	15h01	Conteuses de «L'oreille qui parle»	Contes pour enfants	Sorcières en croûte de sel, mousseline d'orge, gigot de fées et autres histoires...
Sa 1 <sup>er</sup>	20h31	Conteuses de «L'oreille qui parle»	Contes dès 12 ans	Tout ce que l'on cuisine ne se mange pas! Venez goûter aux saveurs insolites de contes gourmands
Ve 7 et Sa 8	20h32	«Brel, portraits et paysages»	Chanson	Une bouleversante galerie est explorée avec sensibilité par les Oiseaux de Passage, guitare et chant
Di 9	17h01	Vox Mundi	Chanson du monde	En éternel apprentissage, Vox Mundi se veut un atelier qui partage en public le fruit de son travail
Ve 14 et Sa 15	20h33	Kif-Kif en concert	Chanson	Composé de 5 membres, KifKif est un groupe lausannois qui interprète son propre répertoire
Ve 28	12h-23h			
Sa 29	12h-17h	«Tel maître tel animal»	Exposition photo	L'harmonie, la ressemblance entre le maître et l'animal domestique est frappante. Chantal Fuchs
Di 30	12h-20h			
Avril				
Ve 4 et Sa 5	20h31	Cie La Rampe «De mort naturelle par ordinateur»	Sketches	Spectacle composé de sketches sur l'informatique et autres cartes perforées, DVD et clé USB
Ve 18	20h29	Novecento, Légende du pianiste sur l'océan...	Monologue	Texte de A. Baricco, interprété Jean-Pierre Walthers et accompagné au saxo par Jacques Golay
Sa 19	20h31	«Les Griffons Verts» en concert	Chanson	Quatuor vocal présentant «Premier spectacle»
Ve 25 et Sa 26	20h29	«Ne me dis plus tu»	Chanson	Chanson des années 30 et humour
Mai				
Ve 2	20h31	«Berni de La Loye» en concert	Chanson	Un répertoire naviguant entre le blues, la country et le reggae



## RÉFLEXOLOGIE

Une thérapie  
douce, naturelle et préventive,  
qui favorise la détente

**Ursula Caputo-Senn**  
Réflexologue diplômée  
Agréée ASCA

PRAZ-SÉCHAUD 34 - 1010 LAUSANNE - Tél. 021 653 87 66

## PIZZERIA - RESTAURANT COTEAU FLEURI

Nos spécialités:  
- le "tartare" de boeuf fait main  
- la "potence" de filet de boeuf

un vrai régal

Parking à disposition

Fermé le dimanche

Route d'Oron 77 - 1010 Lausanne - Tél. 021 653 04 70

### HORAIRE:

Lundi à vendredi  
11h - 14h  
18h - 24h

Samedi 18h-24h  
Dimanche 18h-24h

**Livraisons  
à domicile  
7/7 jours  
ou à l'emporter**

## Pat pizza & kebab



Tél. 021 351 15 15

Av. Tissot 17 (angle Juste-Olivier)

1006 Lausanne

Commandes par internet possibles  
www.patpizza.com

Classées meilleures pizzas à domicile,  
aux tests des quotidiens «24Heures» et «Matin Bleu»  
Pat pizza, le plus proche livreur de votre quartier

## A DEUX PAS DE CHEZ VOUS



Ch. des Eterpeys 14 • 1010 Lausanne

Tél. 021 653 33 55 • Fax 021 653 54 16

Mme B. Sierro, Pharmacienne FPH

### Notre équipe vous accueille:

du lundi au vendredi:

de 8h30 à 12h00 et de 13h30 à 18h30

et le samedi non-stop de 8h30 à 13h00

### Nos prestations gratuites:

- Places de parc n° 109 et 110 situées à côté du Café Trek
- Livraison à domicile, le soir
- Mesure de pression artérielle

**15% sur les  
pilules  
contraceptives**  
(lors d'achat comptant)

## «Pourquoi vous coupez la forêt?»

François Périllard

Ils ont dû se mettre ensemble. Deux ou trois enfants, je pense.

Ils ont crié ça, comme ça: «Pour-quoi-vous-coupez-la-fo-rêt?». Une fois. Fort. Si fort que je les ai entendus malgré les fenêtres bien isolantes. Malgré, aussi, le bruit des tronçonneuses qui sont de retour. Ils ont fait resurgir en moi la célèbre photo du jeune étudiant faisant face aux tanks, sur la place Tien An Men. C'était en 1989. C'était le printemps.

Ici, ce n'est pas encore le printemps. Et hier matin, dans ce qu'il reste de «forêt» au bas des Boveresses, c'était un train d'enfer. Les tronçonneuses tronçonnaient; les arbres, à un rythme effarant, tombaient. Le mot tronçonneuse ne devrait pas exister.

### Deux ans après

Que se passe-t-il? Le manque d'entretien, l'ouragan Lothar, la sécheresse et le bost-ryche se sont alliés pour mener une offensive qui a mis à mal le bois de Rovéréaz au-dessus de la route d'Oron. Fin 2005, une contre-offensive d'envergure est lancée pour assainir et sécuriser ce bois. Près de 500 arbres disparaissent, soit environ 30%

ventions sont terminées, le rééquilibrage de la forêt va favoriser une plus grande biodiversité; dans deux ans, vous verrez, l'activité végétative se fera remarquer... Au fond, le contentement sera général: les arbres qui restent applaudiront de toutes leurs branches, les batraciens coasseront leur satisfaction, les insectes manifesteront de mille bzzz leur enthousiasme.

Ah bon ! se dit-on deux ans après. Et puis?

### Déficit d'information

Les tronçonneuses reviennent. D'autres arbres tombent encore. Le mince rideau de forêt devient de plus en plus virtuel. Je suis incompetent, certes, comme la plupart des citoyens lambda. Mais je me demande quand même, naïvement, ce que cela signifie. Par exemple: la lumière trop vive nuit à certaines essences; mais les coupes successives augmentent de plus en plus la lumière - ça se voit jusque dans mon appartement. Il fallait rétablir un équilibre entre les arbres vieux et les arbres jeunes; on a abattu voici deux ans des arbres parfaitement sains, qui feraient bien dans le paysage aujourd'hui encore plus dégarni. Et caetera.

mauvaise humeur de la population devant des opérations forestières qui tournent au massacre. Il a initié des «samedis du Fodovi» pour engager la discussion avec la population, faire comprendre le travail des forestiers, présenter les enjeux de la gestion des forêts. La première de ces rencontres a eu lieu en novembre 2005 à Sauvabelin. Il y a deux ans, M. Balestra était fier de cette initiative. Elle était excellente, bien sûr. Mais ce que je vois, à ce sujet, c'est que je ne vois rien venir. C'est que, sauf erreur de ma part, rien n'a jamais été proposé à celles et ceux qui animent la vie de nos quartiers pour répondre à tous les «pourquoi vous coupez la forêt?». Le déficit d'information ne peut que nourrir la défiance et la méfiance. Et susciter des fantasmes.

### Rêver éveillé

Je suis resté éveillé un assez long moment, la nuit dernière. Avec dans ma tête une musique de tronçonneuse obsédante. Et je laissais mon esprit galoper où il voulait. Il n'y avait plus de forêt à la hauteur de mes fenêtres, tous les arbres étaient à terre. Le biotope aimé des batraciens et des insectes était devenu un mini désert. Un écriteau annonçait: «A louer sur plans, appartements de x et x et x pièces, et tout ce qui va avec». Non, ce n'est évidemment pas possible. De toutes manières les plans d'affectation ne le permettraient pas.

Oh pardon! mais les plans d'affectation, ça ce change, non? Vous n'avez jamais vu?

J'ai fini par me rendormir. Ce matin, j'ai demandé à mon esprit de ne pas galoper trop loin. Et j'ai continué à entendre au fond de moi les voix de quelques enfants, et la mienne avec: «Pourquoi vous coupez la forêt?» ■

FP  
12 février 2008



de la petite forêt. Le Canard de février 2006 rend compte de l'opération et interroge M. Balestra, responsable des forêts lausannoises. Qui se veut rassurant: les grosses inter-

Si au moins nous avons un brin d'explications et d'informations. Le service communal des forêts, domaines et vignobles (Fodovi) a pris conscience d'une certaine

La quête de l'excellence.



**Régie Braun SA**

Rue Centrale 5 CH - 1003 Lausanne uspf Tél. 021 342 52 52 www.regiebraun.ch

## Voyages Chailly

Pont de Chailly  
Lausanne

**matias aschwenden** Propriétaire

Avenue de Chailly 4 • Pont de Chailly • 1000 Lausanne 12

Tél. 021 652 32 05 • Fax 021 652 50 60 • E-mail: resa@voyages-chailly.ch

Nos heures d'ouverture: de lundi à vendredi de 8h30 à 12h30 et 14h à 18h30 • Samedi de 9h à 12 heures

### STRADA, votre assurance voiture

#### Responsabilité civile

bonus maximum, protection du bonus, faute grave

#### Casco partielle

couverture parking, protection du bonus, faute grave, phares, véhicule de remplacement, assurance mobilité Suisse gratuite

#### Casco complète

couverture parking, protection du bonus, faute grave, phares, véhicule de remplacement, assurance mobilité Suisse gratuite

#### Accident-occupants

couverture standard

**Vous changez de voiture = vous pouvez changer d'assurance**

**Demandez-nous une offre !**

#### Agence principale d'Epalinges

**Richard Leresche**, Agent principal  
Rte de la Croix-Blanche 29, 1066 Epalinges  
Tél. 021 784 06 46, fax 021 784 06 45  
e-mail richard.leresche@axa-winterthur.ch



## CAFÉ RESTAURANT DES BOVERESSES

- ★ Menus du jour (plusieurs) dès Frs 15.50
- ★ Filets de perches frais Frs 23.-
- ★ Salle à manger

JEUX • TACTILO • PARKING • OUVERT 7/7

Av. des Boveresses 29 • 1010 Lausanne • 021 653 53 40 • 078 818 48 43

Venez découvrir,  
en avant première,  
notre propre marque de viande !



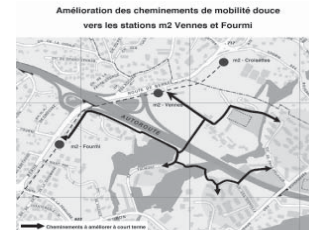
La marque de Bien-être...

**VITAL**  
Qualité  
Perroud boucherie

Centre commercial de la Croix-Blanche  
1064 Epalinges (VD)  
Tél. 021 784 19 39  
www.boucherie-perroud.ch

## Mon quartier de... A à Z

Danièle Golay Schilter



### A comme à pied jusqu'au m2

Habitants du quartier, vous pourrez dès cet été vous rendre à pied aux stations Vennes et Fourmi, par un chemin goudronné, éclairé et déblayé. Cinq à dix minutes de balade, suivant où vous habitez, ce sera plus rapide que de prendre le bus; en plus, c'est bon pour la santé!

### B comme boîte aux lettres

La poste a décidé de ne pas remplacer la boîte sise vers l'arrêt tl des Eterpeys pour cause de vandalisme répété.

### C comme ce sera le «chenit» à la La Sallaz

Le retard pris dans les projets de réaménagement de la Place et de route de contournement aura des conséquences pour nous: rebroussement de nombreuses lignes de bus sur la place (réseau tl 08) + travaux sur la place + défilé habituel des bagnoles = chaos, jusqu'en 2011! C'est cette réjouissante situation que nous a présentée M. François et sa direction à Tridel le 16 janvier, devant une assemblée nombreuse et étonnement résignée. Concrètement: il vaudra mieux aller en bus à la Sallaz ou faire du covoiturage que d'y aller seul en voiture, car il ne restera qu'un parking, uniquement accessible depuis le bas de la route de Berne. Le reste vous sera détaillé dans le prochain Canard. La rédaction s'étonne tout de même de la tournure des événements: comment en arriver à un tel gâchis?

### E comme éclairage public

Réagissant aux nombreux trous noirs dans le quartier, des habitants la SD ont sollicité le service de l'éclairage public, qui a remis en état 37 lampadaires dans tout le quartier! Nous interpellons aussi les régies pour qu'elles veillent au maintien ou à l'amélioration de l'éclairage. N'hésitez pas à signaler à vos concierges ou à la Ville (021 315 45 91, M.Claude Cavin) les réverbères et autres lampadaires en panne.

### N comme Numéro 9206

Est-ce que ce numéro vous dit quelque chose? Oui? Non?

Eh bien, il s'agit du numéro d'immatriculation ASF (Association Suisse de Football) attribué dès janvier 2008 au club de notre quartier.

Cette reconnaissance permettra à nos juniors des catégorie D (11-12 ans) et E (9-10 ans) de participer au 2e tour du championnat vaudois. Leur 1er match sur le terrain des Boveresses aura lieu le samedi matin 5 avril 2008 dès 9h. Venez les encourager.

Un appel aux sponsors a été lancé. Pour les aides plus modestes mais toujours les bienvenues, le club des 50, des 100 et des 200 (francs bien entendu) a été créé. Accueillez favorablement nos juniors s'ils vous proposent des cartes de membre. Habitants, supporters, entreprises, manifestez-vous de manière tangible afin d'apporter votre soutien à ce mouvement en faveur de notre jeunesse. Le CCP 17-693750-0, FC BOVERESSES, vous est toujours ouvert.

### N comme nouveau mur de cour de récréation de Praz-Séchaud 8



La SD a demandé la réfection du mur et a rapidement obtenu satisfaction. Le gérant technique des Ecoles, la gérance Colosa et le Délégué à la Jeunesse permettent la réalisation d'une fresque par de jeunes artistes locaux. Bravo!

### O comme occupation des entrées

Les entrées des Boveresses 29 et 31 servent de lieu de rencontres pour des groupes de jeunes du quartier et d'ailleurs, depuis déjà 2006. En soit, pourquoi pas? Bien des locataires trouvaient cela OK, pour autant que l'immeuble et ses habitants soient respectés. Malheureusement ce n'est pas du tout le cas: déchets, dégâts, agressivité. La tension est montée chez tout le monde avec un pic en décembre: agression physique sur le concierge, pétition des locataires, etc. Le récit complet figure en première page. Lecteur du A à Z, sache juste qu'une habitante de la Casbah et la SD ont alors mis sur pied, les 21 et 22 décembre, avec l'aide de plusieurs personnes (locataires, membres des associations) une occupa-

tion festive et conviviale du 29. Si cette initiative n'a pas changé la face du monde, ni celle de la Casbah, elle a permis d'entendre les souffrances et les peurs de certains habitants, de se rencontrer, d'échanger, de se remonter le moral... et de garder pacifiquement l'entrée pendant deux soirées. Habitants: reprenez possession de votre immeuble, de votre quartier. Cela peut se faire, à plusieurs et sans intention belliqueuse.

### S comme sondage: une gérance attentive à l'avis des locataires

Le Service Immobilier de la Ville a sondé ses locataires des immeubles de Praz-Séchaud 11 à 30. La qualité du service du buanderie, le travail de la conciergerie, les espaces de jeu et les prestations générales ont été soumises à leur appréciation. Le service leur a également demandé s'ils se sentaient en sécurité dans l'immeuble et aux alentours et s'ils estimaient que les auteurs d'incivilités provenaient des immeubles, du quartier ou d'ailleurs. Il les a consultés sur le maintien et la modification du terrain de sport de PS 11. Environ la moitié des sondés ont retourné le questionnaire.

Quelques réponses: oui, ce terrain doit être maintenu! Le respect de la propreté à la buanderie partage les sondés: 39% le trouve insatisfaisant, 30% le trouvent excellent ou bon. Typiquement un domaine où les attentes peuvent grandement varier... Mais qui cause rapidement des tensions et mérite donc de l'attention. 47% des sondés se sentent toujours en sécurité et 43% limitent ce sentiment à la journée, 11% ne sentant pas en sécurité. C'est une question complexe et il nous semble difficile d'en tirer des conclusions claires, ne sachant sur quoi se base le sentiment éprouvé (souvent lié à la situation personnelle). Le service immobilier le lie lui aux incivilités, puisque la question les concernant suit immédiatement. Conséquences: il entend remettre en état et maintenir au mieux le complexe, ainsi que renforcer la présence de responsables d'immeuble. Enfin, et nous attendons depuis 2005, le terrain de sport et son grillage doivent être remis en état.

Le sondage, mené dans les règles de l'art et avec une sincère intention de tenir compte des résultats, est une démarche intéressante qui nous souhaitons voir reproduite par d'autres régies du quartier.

### T comme Terrains et places de jeux

On ose encore y croire, le printemps 2008 doit voir rajouter plusieurs places du quartier aux Boveresses et à Praz-Séchaud. A suivre de près!





Case postale 101  
1000 Lausanne 21  
CCP 10-19342-5

## Comité

### Bureau

**Présidente**  
Danièle Golay Schilter  
Mayoresses 26  
1012 Lausanne  
021 652 61 03

**Vice-président**  
Bernard Joss  
Boveresses 41  
021 653 26 88

**Secrétaire**  
Chantal Ebongué  
Eterpeys 14  
021 653 92 88

**Trésorière**  
Chantal Jucker  
Gestofid SA  
Boveresses 51  
021 652 30 73

### Délégués des associations

**AMB**  
Maison des Boveresses  
Centre de rencontre et d'animation  
Boveresses 27bis  
Daisy Aeberhardt  
021 652 48 82

**ASPT**  
Sport Pour Tous  
Geni Scarpellino  
Ch. de la Combe 17  
1081 Montpreveyres  
021 653 29 22

**RATABOUM**  
Halte-jeux  
Zohrat Breguet  
Boveresses 27bis  
021 653 29 20 ou  
021 653 03 65

**CROG**  
Centre de rencontre œcuménique  
Marianne Périllard  
Boveresses 26  
021 652 69 72

**QUARTIER LIBRE - ANTI ZONE**  
Nicole Zbinden  
Raidillon 1 - 1066 Epalinges  
021 653 41 88

**FC-BOVERESSES**  
Tony Giangreco  
Eterpeys 2 - 1010 Lausanne  
021 652 52 07

**Secrétariat de rédaction  
et responsable de la publicité**  
Jean-François Martin  
Boveresses 16  
021 652 69 35  
nitram@vtxnet.ch

**Impression: IMPRIMA • Lausanne-Chailly**  
tél+fax 021 728 68 34  
Florian Linder - Eterpeys 11  
imprima.linder@freesurf.ch  
021 652 58 05

**Le Canard paraît 4 fois l'an,  
février, mai, août, novembre**  
Tirage: 1600 ex. - 22<sup>e</sup> année  
Prochaine parution: mai 2008  
Délai rédactionnel: 25 avril 2008

## FC BOVERESSES

### un pied de nez à l'opinion publique

Dimanche 10 février 2008, à l'issue du tournoi auquel a participé notre équipe des juniors D à Gland, un trophée est venu récompenser l'excellent comportement de l'ensemble de nos joueurs: **LA COUPE DU FAIR-PLAY.**

C'est un symbole hautement important qui contraste avec les déclarations trop souvent répétées sur l'ambiance et le comportement des jeunes de notre quartier. Aux 12 joueurs qui ont œuvré pour ce succès et ainsi remis quelque peu l'église au milieu du village nous leur disons **MERCI** et leur prodiguons nos encouragements pour la poursuite dans cette voie.

Pour leur 1ère sortie en compétition, leur prestation sportive a été plus que réjouissante et laisse présager de belles satisfactions prochaines.

**BRAVO LES GARS.**

Le comité



Photos: J.-F. Martin



Debouts: Samuel, Joël, Antonio, Franck, Benjamin, Ousseynou (coach)  
Accroupis: Ilir, Hezam, Saad, Jonathan, Adrian, Vladimir, Jashar

## Jouer au tennis pour 5 francs l'heure: c'est à Praz-Séchaud!

Chères habitantes, chers habitants de notre quartier,

Nous, l'Association Sports pour Tous des Boveresses, vous rappelons qu'il existe deux courts de tennis gérés par notre association. Ils sont situés juste derrière le terminus du 6. A ce jour, nous sommes toujours les moins chers de la ville et certainement de notre beau pays. A savoir, 5 francs pour une heure et 10 francs par année pour la cotisation à notre association. Une caution est en outre demandée pour la clé.

Cela étant dit, nos courts ont un besoin urgent d'une remise en état de leur surface. Nous avons eu récemment la garantie que le Service des Sports de la Ville, propriétaire des installations, souhaite conserver les deux surfaces (il a été question un temps de les abandonner) et les remettre à neuf, au frais. Nous nous réjouissons qu'il en soit ainsi, car nous trouvons important pour la population de pouvoir accéder à ce sport à un prix accessible. De nombreux jeunes adultes qui ont grandi dans notre quartier nous ont confirmé combien la pratique de ce sport leur avait été bénéfique; sport qu'ils n'auraient pas pu, financièrement parlant, pratiquer ailleurs. Pour les nombreux jeunes du quartier, il faut un maximum d'offres sportives, cela participe de la prévention au sens large. Pour cela, les personnes capables de donner quelques cours débutants et un peu de leur temps sont les bienvenues.

Signalons enfin que notre association est à la recherche de forces vives. Notre responsable du tennis et notre président sont démissionnaires. Nous invitons toute personne intéressée à participer d'une manière ou d'une autre aux activités de l'ASPT, et à notre assemblée générale, qui aura lieu le jeudi 13 mars à 20h15 au CROG, Eterpeys 10-12. Nous vous saluons et vous attendons nombreux, nombreuses!

Pour tous renseignements: 021 653 57 50 ou 021 653 29 22.

