

## Edito

Jean-François Martin

### Des suggestions qui prennent vie

Il suffit parfois qu'un cri soit lancé au bon moment pour que tout de suite un engouement spontané se déclare et qu'un projet prenne naissance. C'est ce qui s'est passé au cours de la soirée à laquelle tous les bénévoles de la SD et des associations et bien d'autres encore avaient été conviés.

Parmi la multitude de bonnes intentions déclarées à cette occasion, on peut dire que la soirée a accouché d'un club de football. Ce numéro du Canard s'en fait largement l'écho.

Encore faudra-t-il assurer un avenir à ce nouveau-né. Pas de problème! C'est à l'unanimité que le papa, Toni, a été élu à la présidence. Rapidement l'oncle Birima s'est offert comme entraîneur. Toutes les marraines et tous les parrains présents dans la salle ont spontanément mis la main au porte-monnaie et ainsi fut constitué le premier capital du club en devenant.

Ce n'est pas tout. Pour jouer il faut un équipement: trouver des ballons pas trop usés, obtenir des maillots, de même couleur si possible, ainsi que des bas. Un clin d'oeil est lancé du côté des dames du tricot, à suivre! Pour les chaussures, chaque joueur se débrouillerait dans un premier temps.

Mais qui seront les joueurs: tous les jeunes dès l'âge de 7 ans sont concernés et seront invités à rejoindre les rangs de ou des équipes, car naturellement tout le monde ne pourra pas jouer dans la même catégorie. Aux dernières nouvelles, le bébé se développe à la plus grande satisfaction du papa. Les faire-part de naissance sont parus dans tout le quartier et nombre de cousins ont répondu présent à l'appel. Ce nouveau club, baptisé en grande pompe, a reçu le doux nom de «FC Boveresses». Les actes de naissance ont été établis (statuts) et la famille n'attend plus maintenant que d'en découper sur la pelouse.

Santé et prospérité, c'est tout ce que l'on peut souhaiter à ce nouveau-né.

Longue vie au «FC Boveresses»! ■

## Signes du temps, magie de l'instant

François Périllard

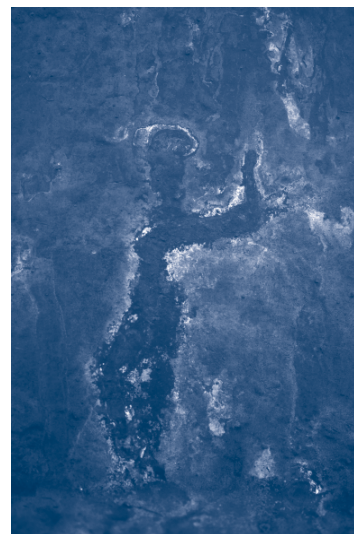


Dominique et Pierre Theurillat vivent dans notre quartier depuis une trentaine d'années. Ils ont une vaste expérience de l'humanitaire et de la formation des adultes. Ils cultivent par ailleurs en commun un jardin très personnel et attachant où poussent et s'entrelacent les mots et les images. Ils ont les yeux ouverts. Ils ont les yeux avides. Ils voient la beauté. Ils créent de la beauté. Ils surfent entre le décryptage des signes du temps qui a passé, qui a marqué, et la disponibilité qui révèle la magie des instants uniques. Un précieux petit livre nous introduit dans leur jardin: Paroles d'images, éditions Publi-Libris.

### Ecrire pourquoi ?

Vous connaissez peut-être cette petite histoire des trois tailleurs de pierre qui travaillent sur un même chantier. On leur demande ce qu'ils font. Le premier répond: «Je taille des pierres». Le deuxième: «Je gagne ma vie». Et le troisième: «Je construis une cathédrale».

Si vous demandez à Pierre Theurillat pourquoi il écrit des poèmes, il va vous dire: «Ecrire... pour écrire.» Si vous insistez, il ajoutera: «Ecrire pour le plaisir d'écrire». Il évoquera peut-être ces mots qui se sont mis à danser sur un rythme de promenade, ou sur une ritournelle jaillie en faisant la vaisselle... Et les mots viennent, et les mots se mettent ensemble, et se séparent, et se rejoignent, d'une manière, d'une autre manière, et cela finit par donner une musique. Et voici une tout autre dimension encore: cette complicité avec son épouse Dominique et ses photos si peu ordinaires; des images qu'il écoute, dont il s'imprègne, pour lesquelles il va proposer un titre, des titres. Des images qui vont s'ouvrir, développer le parfum de mots insoupçonnés, écrire une lettre d'amour, une page blanche à remplir



A l'heure aléatoire

en commun de soleils [...] / un chiffon d'oubli pour effacer les traces des chagrins et des larmes [...].



## Sommaire

1-3 Signes du ..., magie de ...

5 Miroir, mon quartier

7 Rataboum... en plein boum

8-9 Les associations

11-13 Près de chez vous

15 Mon quartier, de A à Z

16 Communiqués

## AUX ARCADES Fleurs

Christine Widmer

Epalinges Centre 1066 Epalinges  
Place de la Croix-Blanche 3 Tél. 021 784 20 54

Livraison à domicile  
Ouvert le dimanche de 10 à 12 heures

Sur présentation de cette annonce,  
une remise de 10% vous sera accordée

## PMA Pierre Mirabile Automobile SA

Av. de la Sallaz 76  
1010 Lausanne



Téléphone 021 651 66 00  
Téléfax 021 651 66 01

e-mail:  
pma@citycable.ch

PMA

## Columbia Eyewear

Nouvelle collection

Montures Columbia et verres avec correction optique et super anti-reflets durcis



268.-

A choix solaire ou optique  
offre valable jusqu'au 31 août 2007  
selon les conditions du magasin.

MAXIVUE  
VOTRE OPTICIEN



LUNETTERIE DE LA SALLAZ Rte d'Oron 2 - Lausanne / 021 653 22 22



Un choix unique  
de programmes!

Demandez nos offres  
aux meilleurs prix!

## AGENCE DE VOYAGES



Lausanne: Av. de la Sallaz 51 ☎ 021 653 51 71  
lasallaz@solvoyages.ch  
Pl. Chauderon 23 ☎ 021 622 50 10

Vevey: Grand Place 2 ☎ 021 921 39 38



## CABINET VÉTÉRINAIRE

pour animaux  
de compagnie

Sur rendez-vous

Dr. méd. vét. Serban IOAN  
Av. des Boveresses 18  
1010 Lausanne  
Tél. 021 653 03 12

HORAIRE  
Lu-Ve: 8-12h. - 14-19h.  
Je et Sa: 9-11h.

## Spécialités italiennes

Cuisine jusqu'à la fermeture  
Salle de banquets 50 personnes  
Cuisine soignée

Fermé le dimanche



## RESTAURANT des TRAMWAYS

Route de la Croix-Blanche  
1066 Epalinges Tél. 021 - 784 08 08

## Ecrire quoi?

Des mots, bien sûr... Mais les mots sont fragiles. Usés parce qu'on en a abusé. Insignifiants parce qu'on leur a fait dire n'importe quoi. En voie d'extinction parce que la pile est à bout d'énergie. Des mots, ce ne sont que des mots: autant dire rien?

Grands mots. Gros mots. Mots qui moquent. Mots qui blessent. Mots qui tuent. Signes et signatures du temps qui a passé, des histoires qui se sont passées, des moments manqués, des espoirs dépassés.

Mais sous la fragilité des mots de Pierre Theurillat, ah! la gourmandise: *Prendre un mot dans sa bouche et le garder longtemps / juste pour laisser fondre l'enveloppe trompeuse [...].* Le souffle: *Prendre un mot par le nez et l'aspirer à fond [...].* La délicatesse: *J'aurais voulu t'offrir / bouquet de fleurs de mots / de ceux-là pour guérir / quand surviennent les maux [...].* La sagesse: *Suffit de rêver d'être un autre / pour découvrir au bout du compte / les mille et milliers d'avantages / d'être soi-même dans sa peau [...].* La magie: de ces moments où se recrée sous nos yeux une facette du monde, quand par exemple *C'est l'heure où le soleil / met un genou à terre / sous l'effort accompli / à réchauffer la vie [...].*

Il peut arriver, bien sûr, que les mots vous parlent mal; parce que vos cœurs n'y sont pas ajustés, ou que cette langue ne vous est pas assez familière. Reste la musique. Après avoir entendu certains poèmes, il est arrivé que des personnes de langue étrangère disent à Pierre Theurillat: «On n'a rien compris, mais c'est très musical». Rien compris – vraiment?

## Photographe, c'est changer de regard

Dominique Theurillat, elle, casse votre logique. Par ses photos, elle envoie balader vos repères et vous convie à l'émotion devant ce qui est beau. Elle vous propose de regarder autrement; et va vous faire voir ce qui est (presque) invisible. Au prix de centaines, de milliers de photos, pêchées le plus sou-

vent en rôdant dans ce qu'elle appelle des «lieux mal famés», elle traque la beauté des matériaux usés par le temps: ce qui a été gratté, vieilli, corrodé, transformé, abandonné. Sa prédilection pour les chantiers maritimes, les ports, les vieux navires, ne surprend pas: «La mer a vraiment fait des choses merveilleuses». «On croit souvent que les choses qui ont été abandonnées, usées, cassées, ne sont plus bonnes...; mais au contraire, il y a des choses superbes, porteuses d'histoire, et moi, je me contente juste de rôder et de les saisir.»

## Lumière, couleur, disponibilité: l'instant

Face aux signes qui marquent le temps au passé, il faudrait aussi saisir et exprimer la subtilité de ces instants dont Dominique Theurillat a su percer le contour magique. Si elle était peintre, elle étalerait des couleurs sur sa palette. Elle est photographe abstraite: elle ne va pas décider aujourd'hui si elle va mettre du vert, du rouge, ou dérouler un bleu somptueux, ou se vautrer dans un des bruns moelleux qui vous font chaud jusqu'au fond de l'âme.

Elle va «faire avec», et c'est un défi. «D'abord, il faut être complètement disponible... On ne choisit pas ce qu'on va faire... J'avais envie de couleurs et je vais tomber sur du noir et blanc!» Probablement (mais j'interprète!) parce que ce noir et ce blanc, à cet instant-là, éclatent d'une évidence incontournable. Et elle l'a vu.

Disponible, il faut que le ciel le soit aussi. Si la lumière est insuffisante, c'est loupé... Il faut retourner sur place, mais sur place les choses ont peut-être changé. Ou disparu. Disponible, il faut donc que le support le soit aussi, et qu'il reste assez de pellicule... Et que... et que...

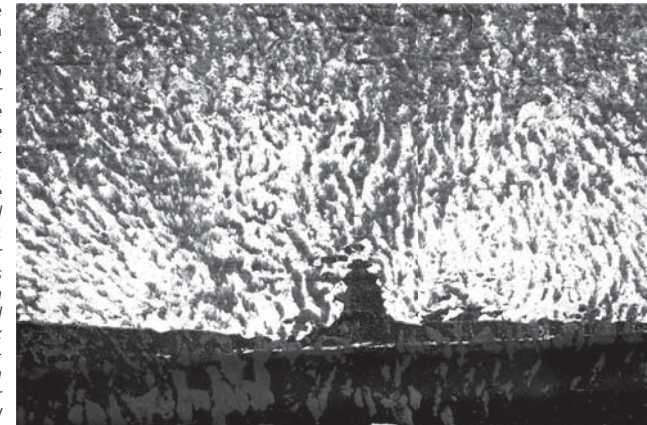
Tout cela, oui, pour que de l'instant naisse la magie de ce qui est unique. *L'instant fugitif / de totale / liberté / où tout est / rassemblé / en parfaite / harmonie.* ■

## «Paroles d'images»

Ce recueil de poèmes et de photographies, préfacé par la romancière Joëlle Stagoll, peut être commandé directement auprès des auteurs au prix de 29 francs, frais de port en sus.

Pierre et Dominique Theurillat  
Av. des Boveresses 64  
1010 Lausanne  
Tél. 021 653 38 51  
E-mail: dotheurillat@bluewin.ch

Illustrations: Dominique Theurillat



Le génie du feu

# Satellite Boveresses

## DENNER

Avec produits frais

*souhaite une cordiale bienvenue  
aux nouveaux habitants*

*Le printemps est déjà là et l'été arrive,  
alors ...*

*chez Denner vous trouverez, pour vos grillades:*

- viandes fraîches, saucisses, salades diverses, ...
- vins et bières en action
- charbon de bois
- allume-feu, etc.

*et divers terreaux pour  
vos fleurs et plantes*

*N'hésitez pas, Denner reste toujours le moins cher*

Ouvert: du lundi au vendredi de 7h30 à 12h30 et de 13h30 à 19 heures • Le samedi non-stop de 7h30 à 18 heures



## Délires aux Boveresses: Traces d'une soirée des bénévoles

Danièle Golay Schilter

Grâce aux talents d'animatrice de Danièle Warinsky\* et à l'enthousiasme des participants, notre soirée des bénévoles du quartier a pris une tournure comique et théâtrale; de plus, elle a débouché sur quelques projets en voie de réalisation!

Donc, nous commençons par nous présenter, ce qui permet de se réjouir: toutes les associations et groupements du quartier (connus de nous...) sont là: en tout, une quarantaine de personnes.

Après les salades, le méga ragoût de Chantal (Ebongué), le riz aux épices de la présidente et les salades, place aux réclamations: chacun peut venir s'exprimer à un guichet spécial, où Chantal (Ebongué Malaussène pour les initiés), préposée aux plaintes, prend note. Ce qui donne à peu près ceci:

- *Le troc veut 5-6 bénévoles, coquin de sort, nous dit Véronique! Pour s'occuper des marchandises. Quatre jours de travail par an, c'est pas le bout du monde!*
- *Je proteste, répond une participante: j'ai entendu que les dames du troc ne recevaient pas toujours bien les clients! Réponse: on sera gentilles, c'est promis!*
- *La bibliothèque cherche bénévoles, pour un soir toutes les 4-5 semaines. A part ça, sachez qu'il y a aussi des livres pour les plus de 18 ans! Est-ce que les gens du quartier ne lisent pas, demande Marie-Paule?*
- *Attention, voilà Tony, l'air goguenard: Les Petits jardins cherchent 200 bénévoles pour arracher 200 mauvaises herbes (6 mois par an à temps complet).*
- *Commentaires dans la salle: c'est trop dur d'être bénévole! Et en plus faut bosser!*
- *Coup de gueule de Bernard: la Fête de quartier manque de participants! Et là, on vous demande pas de bosser, on vous le jure!*
- *Venez à la ludothèque tester les nouveaux jeux, ose Yasmin! Si vous n'avez pas d'enfants, faites-en ou venez chercher les jeux d'adultes!*
- *Sandra est fâchée: des ados ne cessent de causer des dégâts devant le CROG (Centre occuménique), c'est la galère pour nettoyer tout ça. Alors que faire?*
- *Dans les journaux, les bêtises et les problèmes, c'est toujours à PS; ailleurs la même histoire se passe, on n'en parle même pas, et ça c'est pas juste, nom d'une pipe, clame Giancarla!*
- *Très juste, le quartier a mauvaise presse. D'ailleurs, la pub pour les nouveaux appartements ne dit plus «à Praz-Séchaud», mais «près d'Epalinges, au nord de Lausanne» souligne Marianne.*
- *Nicole enchaîne: PS c'est franchement sombre. Quand on rentre le soir, il y a plein de coins mal éclairés. Il faut mettre des lampadaires!*



- *Birima regrette: ça manque d'activités intéressantes et attirantes pour les jeunes du quartier! Pourquoi on ne proposerait pas de quoi faire de la musique?*
- *Et le sport, pour nos jeunes? Monter une équipe de foot, de basket, de pelote basque? De sieste?*
- *Enfin, plutôt le foot que la sieste! On a même un entraîneur bénévole dans la salle! On fait concurrence au FC la Sallaz!*



C'était donc la longue liste des revendications et réclamations. Ouf, pause et desserts. La suite est plus douce. Nous grimpons chacun notre tour sur une échelle pour balancer nos vœux au Père Noël. Cher Père Noël:

- *Merci d'équiper notre équipe de foot de fond en comble!*
  - *Merci de trouver un nom pour l'équipe!*
  - *Merci d'étoffer le groupe de tricot avec des grands-mamans, des mamans, des enfants, ce qui pourrait amener un partage entre générations. Le jeudi de 14h à 15h30 tous les 15 jours!*
  - *Merci de l'arranger pour que les jours s'allongent à 48 heures et donc qu'on ait plus de temps!*
  - *Merci de continuer à faire de ma vie un rêve!*
  - *Merci que toutes les associations du quartier, école, CVE mobilisent et rassemblent une foule de monde, d'animations et qu'on ait une fête de quartier qui déménage!*
  - *Merci de construire une plate-forme contenant un golf et un espace de rencontre par-dessus l'autoroute pour éviter le clivage Eterpeys/PS!*
  - *Merci de créer des associations entre les Boveresses et Beverly Hills!*
- Le premier vœu entre dans la voie de l'accomplissement, grâce à Tony qui tend sa casquette à l'assemblée et à Sandra M. qui y jette la première pièce. Les autres suivent et finalement la future équipe de foot a 60 francs de capital! De la pub sera mise dans les endroits stratégiques du quartier. Birima va former une équipe.

Suite à cette naissance, les participants - heureux mais épuisés - finissent leur verre et quittent le navire. Merci pour cette belle soirée! ■

\* Secrétaire de la Plateforme Romande de l'Animation

Photos: Centre d'animation

# SUPER ACTION

Puissance de 1800 Watts  
Réglage de puissance  
Brosse mixte  
Brosse sol dur  
Tube télescopique  
Enrouleur de câble  
Accessoires inclus



LE SERVICE DU SPECIALISTE  
AU MEILLEUR PRIX !

Aspirateur Electrolux

Z 3372

25%  
**CHF. 279.--**

au lieu de CHF. 369.--

**expert Détraz**

Centre Commercial - Place Croix-Blanche 21 - 1066 Epalinges  
Tel: 021 784 09 19 - [www.expert-detraz.ch](http://www.expert-detraz.ch)

Un art de vivre...

Régie Ed. Braun sa

## Voyages Chailly

Pont de Chailly  
Lausanne

**matias aschwanden** Propriétaire

Avenue de Chailly 4 • Pont de Chailly • 1000 Lausanne 12  
Tél. 021 652 32 05 • Fax 021 652 50 60 • E-mail: [resa@voyages-chailly.ch](mailto:resa@voyages-chailly.ch)

Nos heures d'ouverture: de lundi à vendredi de 8h30 à 12h30 et 14h à 18h30 • Samedi de 9h à 12 heures

## Rataboum... en plein boum

François Pitton

**N**e vous fiez pas à l'aspect extérieur du bâtiment, un peu «alternatif» (tags en tout genre s'enchevêtrant dans un imbroglio général) ; dès que vous passez la porte, vous entrez dans un univers tout propre... telle la maison des 7 nains après le passage du plumeau de Blanche-Neige. Tout est adapté pour le confort des occupants des lieux, de jeunes enfants de 2 ans et demi jusqu'à l'âge de fin de première enfantine. L'adulte en visite doit s'adapter à cet environnement et prendre place sur de petites chaises en bois devant une longue table bien basse qui l'obligera à renoncer à y glisser ses genoux.

### Rencontre: Les éducatrices

«Vous savez, pour beaucoup d'enfants qui fréquentent Rataboum, nous habitons ici; Rataboum, c'est notre maison. On ne vous dit pas l'étonnement que nous suscitons si d'aventure un de «nos» petits nous croise en ville» confie, amusées, Monique et Françoise, les 2 éducatrices qui se relaient à la tête de ces lieux.



La particularité d'une structure d'accueil telle que la halte-jeux, c'est qu'il est demandé aux parents de s'investir personnellement un tant soit peu. Une fois par mois, un des parents de l'enfant est tenu de seconder l'éducatrice. Il accompagne son enfant à Rataboum pour une demi-journée. Cette tâche peut très bien être déléguée à un autre membre de l'entourage familial - marraine, parrain, ou grands-parents pourquoi pas? «ous n' imaginez pas la joie que ressent l'enfant d'avoir son papa ou sa maman auprès de lui pendant ces quelques petites heures. Le plaisir de pouvoir partager «sa» vie à Rataboum, en dehors du cadre familial habituel» explique Françoise. Et Monique d'ajouter: «Et réciproquement. Voir évoluer son enfant au sein d'un environnement inédit est souvent très instructif pour le parent. Il découvre souvent avec étonnement des compétences qu'il ne soupçonnait pas chez son rejeton». Alors, pour un petit investissement de trois heures par mois, un bénéfice commun indéniable! Le jeu semble en valoir la chandelle.

C'est une évidence: le placement de son enfant permet au parent de «souffler» pendant quelques précieuses heures. Mais

une halte-jeux telle que Rataboum, qui bénéficie d'un encadrement assuré par des professionnelles, a encore d'autres objectifs bien réels. Elle permet une aide à la socialisation, à l'éveil, au développement de l'enfant, sans oublier le perfectionnement dans l'usage de la langue française qui prépare à l'entrée en école enfantine.

Rataboum est aussi un lieu de dialogue, de solidarité, qui se veut convivial. L'occasion, pas toujours fréquente, d'échanger avec d'autres parents. C'est également l'occasion de récolter des observations ou un avis pertinent au sujet de son enfant par l'entremise des éducatrices aguerries.

Ce qui fascine, c'est de voir Françoise et Monique parler de leurs petits pensionnaires... Elles n'arrêtent pas d'échanger leurs impressions, de s'extasier devant tel ou tel exploit, de relater tel ou tel «bon mot» formulé par un des enfants et dont le souvenir les fait s'éclater de rire. Pas de doute, ces deux mamans dans le civil aiment leurs jeunes protégés.

Des projets à venir? «Oui, le Comité veut faire repeindre entièrement l'extérieur du bâtiment et faire appel à de jeunes artistes locaux pour y créer une fresque.»

### Les enfants ont investi les lieux

Chouette, ce matin d'avril, comme tous ceux de ce mois exceptionnel, il fait beau. Alors après avoir écouté une histoire lors de l'accueil et s'être occupé des poupées, des legos, des puzzles et après avoir partagé un casse-croûte, il est temps de sortir dans le parc déjà verdoyant, à deux pas de là. Et c'est tout un grand ballet haut en couleur qui se met en marche: chacun de chercher ses affaires, une veste, ranger ses pantoufles et enfiler ses chaussures. Les gestes ne sont pas encore tous bien maîtrisés. L'éducatrice et le parent présent sont là pour rendre cette étape la plus fluide possible tout en laissant aux enfants le temps d'essayer d'arriver à leurs fins par leurs propres moyens. Une «grande» fille se tient au milieu du hall, prête à sortir: «Je peux déjà sortir dehors?»... Monique jette un coup d'œil: «Pas encore, Annick! Pas avant que tu aies mis le bon soulier au bon pied».

Juste à côté, un garçon s'efforce en silence et avec application de rabattre les languettes velcro de ses baskets. Pas facile hein? Plus loin, Emma se débat pour enfiler sa jaquette. Elle s'énerve un peu et commence à tourner sur elle-même comme une chat qui essaye d'attraper sa queue. «Ta manche est retroussée, ma jolie, tu n'y arriveras pas comme ça». Emma a compris et laisse échapper un joli rire... Tout le monde est prêt? On peut sortir!

### Le sondage: c'est les enfants qui auront le mot de la fin

Alors les enfants, vous aimez venir à Rataboum? A entendre les «Ouiiii» qui fusent, on n'en doute pas... Seul Léonard n'est pas de cet avis: «Non! Moi, j'aime rester à la maison». «N'as-tu pas de copains et de copines alors?» Et Léo d'ajouter: «Non... pas tellement...» et de s'empresser néanmoins de citer gaillardement trois prénoms parmi les enfants présents.

Leurs activités préférées? Si les filles citent volontiers les poupées et la dinette, et les garçons les voitures et autres camions, tout ce petit monde se retrouve à aimer la peinture, les livres, la pâte à modeler, le bac à sable, et les balançoires évidemment.

Et votre goûter préféré, quel est-il? Les bananes, les pommes, les carottes et le chocolat emportent l'adhésion générale... sauf pour Agatha qui s'exclame: «Moi, j'adore les tartines de ma maman». ■

Il reste encore quelques places pour la rentrée scolaire. N'hésitez pas, contactez Mme Zohrat Breguet, nouvelle responsable de Rataboum, au 021 653 03 65.

Photos: Françoise Aubert Longchamp, éducatrice



### ♦ Association de la Maison des Boveresses - Centre de rencontre et d'animation

Av. des Boveresses 27bis - CP 82  
1000 Lausanne 21

Pour inscriptions:  
Tél./Répondeur 021 652 48 82  
Fax 021 652 49 59  
E-mail: info@boveresses.ch  
Site internet: www.boveresses.ch  
Renseignements:  
lundi de 14h30 à 16h - mardi de 16h à 18h  
mercredi de 12h à 14h - jeudi de 16h à 18h.  
Responsable Enfants-Adultes:  
Daisy Aeberhardt et Gayanée Rossier  
Responsables Jeunes:  
Daniel Pasche et Khaled Boudiaf

### ♦ Café parents

Une fois par mois (tous les premiers lundis du mois), nous organisons une rencontre autour de thèmes liés aux difficultés rencontrées avec nos enfants, grands et petits.

La première rencontre, dont la thématique était «Parler avec son adolescent, n'est pas toujours facile», a réuni un petit groupe de mamans, animé par Nicole Eichenberger (directrice de Serix, internat pour enfants en difficultés). Les échanges furent riches et permirent de prendre conscience que les difficultés rencontrées, si elles sont partagées, elles sont relativisées.

Le prochain «Café Parents» aura lieu le lundi 4 juin à 20h au Centre d'Animation; le thème et l'intervenant sont encore à déterminer. Si vous souhaitez débattre d'un thème prenez contact avec nous.

### ♦ Animation pour les jeunes... du nouveau

Et ça foot, ... sur la place de jeux des Eterpeys, tous les vendredis.

Au programme: volley-ball, foot, badminton, pétanque, tchoukball, tennis, jeux col-



lectifs, découverte...) 17h - 20h.

Vendredis 25 mai et 22 juin avec DJ-JOS.

**Mercredi 30 mai:** sortie au Parc Aventure. 13h - 18h. Prix: 15 francs.

**Mercredi 6 juin:** tir à l'arc. 14h - 17h30. Prix: 15 francs.

**Mercredi 13 juin:** sortie pêche en pisciculture et grillade à Vallorbe.

13h-18h. Prix: 15 francs.

**Mercredi 20 juin:** sortie au dévarkart, bob-luge, trottinherbe.

13h - 17h. Prix 10 francs.

**Samedi-dimanche 30 juin - 1er juillet:**

Week-end au bord de la mer à Gênes, en Italie, pour les 14-17 ans. Prix: 50 francs, départ samedi matin à 7h et retour dimanche à 21h; nuit à l'hôtel, ou week-end en mini-bus, camping au bord du lac près d'Avenches. Prix: 5 francs, départ samedi à 14h, retour dimanche en fin d'après-midi.

Pour tout renseignement:

Khaled Boudiaf  
Centre des Boveresses  
021 652 48 82

### ♦ A vos agendas!

**Samedi 16 juin «La fête des Eterpeys»**

Exceptionnellement, cette année encore, nous nous associons à un grand événement festif du quartier: la fête des 20 ans du Centre de vie enfantine. Une grande cantine sera érigée devant celui-ci.

Au programme :

- dès 11h, inauguration du nouveau site du CVE au Boveresses 92
- dès 12h, repas avec stands de nourriture, possibilité de manger sous la cantine
- visite des sites du CVE dès 14h00 et jusqu'à 15h45
- dès 16h, lâcher de ballons et fin du 20<sup>e</sup> anniversaire de la Grangette, mais la fête continue avec:
- un gymkhana pour les petits et les grands dès 14h
- un tournoi de basket et de foot pour tous
- musique à danser avec Gustavo
- une ambiance musicale animée dès 21h30 par DJ Joe et DJ Kade, toutes les musiques, à danser, à écouter (Disco, RNB, Reagge, Funk, Salsa, Old School, Soul, ...).
- des stands de nourriture pour un petit tour du monde, en-cas et autres surprises.

Une super ambiance pour bavarder, danser en famille, petits et grands.

**Samedi 8 septembre «La fête de quartier»**

Sortez de vos caves les objets (jouets, habits, chaussures, vaisselle, objets, souvenirs

de vacances,...) qui vous encombront pour les vendre aux traditionnels Troc-Jouets des enfants et Vide-Grenier des adultes.

Vous pouvez également vous inscrire pour tenir un stand de nourriture. Encore une place disponible.

Cette année, toute la fête baignera dans les couleurs des pays qui peuplent notre quartier. Des stands aux goûts parfumés, des animations pour tous, petits et grands.

Pour tout renseignement :

Daisy Aeberhardt  
Centre des Boveresses  
021 652 48 82

### ♦ Ludothèque

Un lieu de rencontre où vous pouvez découvrir des jeux, des jouets et les emporter chez vous, pour une durée de 3 semaines. Tous les amateurs de jeux, de 0 à 99 ans ... et plus, y sont les bienvenus.

Grands choix de jeux pour petits et grands.

Ouverture: mardi de 16h à 18h + le 1<sup>er</sup> jeudi de chaque mois de 18h à 20h aux Eterpeys 10-12.

Location un à 5 francs par jeu.

(Fermé pendant les vacances scolaires).

Pour plus d'infos: Isabelle au 021 652 98 20

\*\*\*\*\*



Grâce aux efforts et au talent de Jean-François Martin, la SD et les associations membres peuvent maintenant se présenter au travers d'un splendide papillon. Nous remercions très chaleureusement les commerces et institutions qui ont soutenu financièrement cette réalisation:

*Le Satellite Denner des Boveresses, la pharmacie des Grangettes, Gestofid SA, Expert Détraz et la boucherie Perroud à Epalinges, Maxivue - Lunetterie de la Sallaz, la Société Coopérative d'Habitation de Lausanne, la Régie Colosa et la Fondation Pro Habitat.*

L'accueil et l'apéro organisés le 2 mai au CROG pour les nouveaux habitants a connu un certain succès. Notre assemblée générale qui suivait a approuvé la proposition des contrôleurs des comptes d'augmenter la cotisation de 15 à 20 francs. Les arguments qui ont porté: le bilan montre depuis 3 ans une perte, malgré l'augmentation de la pub et votre soutien au Canard. La cote n'avait pas augmenté depuis 22 ans, ces 5 francs de plus nous aideront à



### ♦ Réseau d'Echanges de Savoirs

#### Balade champêtre instructive

Une autre balade formatrice aura lieu le printemps prochain. Mais en attendant, pourquoi ne pas faire profiter d'autres personnes du quartier d'un savoir, et le proposer dans un esprit de réciprocité au Réseau d'Echanges de Savoirs? Les personnes intéressées sont priées de s'annoncer auprès de Mme Giancarla Charles, tél. 021 653 12 45.

\*\*\*\*\*



### ♦ Association Sport Pour Tous

**Soutenez l'ASPT et faites du sport pour pas cher dans votre quartier**

Il faut habiter les quartiers des Boveresses, Eterpeys, Grangette, Praz-Séchaud et s'acquitter d'une cotisation annuelle de 10 francs par foyer pour devenir membre et bénéficier de nos tarifs les plus bas.

#### Tennis:

- Prix de l'heure: 5 francs pour les membres et 8 francs pour les non membres
  - caution de 100 francs pour la clef du court
- Renseignements:** clés, coupons  
Pascal Wenger, Boveresses 47, 021 653 57 50  
Kamran Abouzari, Boveresses 47, 021 653 19 91

#### Volleyball:

Salle de gymnastique de Coteau Fleuri  
Vendredi de 20h15 à 22h (sauf pendant les vacances scolaires)  
Prix pour la soirée: 3 francs pour les membres et 5 francs pour les non membres

#### Renseignements:

Pascal Thôni, Ch. du Tessin 2, 1052 Le Mont-sur-Lausanne, 021 653 11 48 ou 078 820 43 55

### Badminton:

Salle de gymnastique de Coteau Fleuri  
Lundi de 18h à 22h (sauf pendant les vacances scolaires)

Prix pour la soirée: 3 francs pour les membres et 5 francs pour les non membres

#### Renseignements:

Geni Scarpellino, Ch. de la Combe 17,  
1081 Montpreveyres, 021 653 29 22

\*\*\*\*\*



### ♦ ARC-ECHANGE

Accueil Rencontre Contact

- pour les petits et leurs parents,
- pour créer des liens et jouer ensemble,
- pour partager ses expériences autour d'un café...

LAUSANNE-BOVERESSES

Centre œcuménique, ch. des Eterpeys 10-12  
mardi de 9h à 11h (sauf pendant les vacances scolaires)

Laurence Cuénoud, coordinatrice  
021 784 27 17

\*\*\*\*\*



### ♦ CROG

**Centre de rencontre œcuménique de la Grangette**

Eterpeys 10-12 - 1010 Lausanne

**Au programme de ces prochains mois:**

#### Prière œcuménique

Les mercredis 3 juin et 12 septembre à 20h15. Un moment de recueillement bienfaisant, à vivre dans la confiance mutuelle et la liberté.

#### Sortie d'été

Le samedi 1er septembre, le CROG organise une sortie à Genève, notamment pour aller visiter le Musée de la Réformation.

Rendez-vous à 8h30 à St-Etienne. Retour vers 18h. S'inscrire jusqu'au 27 août à la cure de St-Etienne (021 652 40 69). Le trajet se fait en voiture, les personnes qui ont des places disponibles transportant celles qui n'ont pas de voiture. N'hésitez pas à vous annoncer, chacun est le bienvenu!

**Réservation des locaux:** Mme Sandra Forster, tél. 021 652 84 68, de 12 à 13h et de 17 à 19h.

\*\*\*\*\*



### ♦ RATABOUM

#### Halte-jeux

Av. des Boveresses 27bis  
1010 Lausanne  
Tél. 021 653 29 20

Les enfants de 2 à 5 ans sont accueillis les lundi, mardi, jeudi et vendredi matin de 8h30 à 11h30 et le lundi après-midi de 13h45 à 16h45.

Fermeture pendant les vacances scolaires.  
Prix: 40 francs par mois pour la demi-journée.

Renseignements et inscriptions:

Zohrat Breguet, Tél. 021 653 29 20 ou 021 653 03 65.

\*\*\*\*\*



### ♦ TIGLOUFS

#### Jardin d'enfants

Route d'Oron 41  
1010 Lausanne  
Tél. 021 653 53 59

Horaires à la carte du lundi au vendredi  
07h30-12h30 et 13h30-16h30

Fermeture: 2 sem. à Pâques, 3 sem. en été et 2 sem. à Noël.

Prix: 8 francs de l'heure.

Renseignements et inscriptions:

Sandrine Jara, animatrice pédagogique.

\*\*\*\*\*



### ♦ Société de gymnastique féminine

#### Renseignements gym dames:

Giancarla Charles au 021 653 12 45

#### Gym enfantine de Coteau Fleuri:

Véronique Ramel au 021 652 86 28 jusqu'à 20h svp.

\*\*\*\*\*

## CAFÉ RESTAURANT DES BOVERESSES

- ★ Menus du jour (plusieurs) dès Frs 15.50
- ★ Filets de perches frais Frs 23.-
- ★ Salle à manger

JEUX • TACTILO • PARKING • OUVERT 7/7

Av. des Boveresses 29 • 1010 Lausanne • 021 653 53 40 • 078 818 48 43

Nouveau près de chez vous

## Beautylili

Coiffure • Esthétique  
hommes et femmes

Produits de marque • Tarifs très avantageux  
Sur rendez-vous

Praz-Séchaud 24 • 1010 Lausanne • tél. 078 821 33 29

### HORAIRE:

Lundi à vendredi  
11h - 14h  
18h - 24h  
Samedi 18h-24h  
Dimanche 18h-24h

## Pat pizza & kebab



Tél. 021 351 15 15  
Av. Tissot 17 (angle Juste-Olivier)  
1006 Lausanne  
Commandes par internet possibles  
www.patpizza.com

### Livraisons à domicile

7/7 jours  
ou à l'emporter

Classées meilleures pizzas à domicile,  
aux tests des quotidiens «24Heures» et «Matin Bleu»  
Pat pizza, le plus proche livreur de votre quartier



## RÉFLEXOLOGIE

Une thérapie  
douce, naturelle et préventive  
qui favorise la détente

Ursula Caputo-Senn  
Réflexologue diplômée  
Agéeé ASCA

PRAZ-SÉCHAUD 34 - 1010 LAUSANNE - TEL. 021 653 87 66



Un lien de solidarité!

La Loterie Romande oeuvre pour le bien commun. Elle redistribue l'intégralité de ses bénéfices en faveur de projets et d'institutions d'utilité publique sur tout le territoire romand. Un soutien essentiel dont bénéficie notamment le monde du sport.

www.entraide.ch www.loterie.ch



## Ateliers protégés à Eben-Hezer Prise en charge des travailleurs

Marc Parent  
Fondation Eben-Hezer

Nombreux sont ceux qui se posent la question suivante: mais que font les personnes en situation de handicap mental dans les ateliers protégés? L'objectif de cet article est de répondre à cette question mais aussi à toutes celles qui en découlent.

Dans un article paru l'année passée dans ce même journal, nous présentions la Fondation Eben-Hezer en donnant déjà quelques informations sur les activités commerciales des ateliers protégés.

Aujourd'hui, nous proposons au lecteur de découvrir plus en détail les ateliers protégés mais aussi toute l'organisation mise en place pour accueillir les personnes en situation de handicap mental par le biais d'activités professionnelles ou d'occupation.

### Qui sont nos travailleurs

Les personnes accueillies sont toutes majeures, en situation de handicap mental et au bénéfice d'une rente d'invalidité. Ces personnes sont accueillies et travaillent sur le site de la Fondation Eben-Hezer. La majorité de nos résidents proviennent des homes d'hébergement proches des ateliers (sur le même site), ce qui représente quelque 150 personnes, ainsi que des personnes en provenance de leur domicile privé, ce qui représente quelque 35 personnes. Les homes accueillent au total quelque 220 résidents.

### Mission des Ateliers Protégés de la Fondation Eben-Hezer

La mission des ateliers protégés est de préserver et garantir le bien-être physique et psychique du résident pendant la durée de l'accueil.

Cette mission consiste également à lui garantir une qualité de vie satisfaisante au travers de ses activités. Plus précisément, les maîtres socioprofessionnels accomplissent une véritable mission éducative et pédagogique envers le résident en l'accompagnant dans l'apprentissage d'un métier ou d'une activité ciblée (menuiserie, imprimerie, conditionnement). Autrement dit, ils assument simultanément des responsabilités sur le plan commercial mais aussi sur le plan pédagogique et éducatif. A noter cependant que les maîtres socioprofessionnels qui encadrent nos résidents sont tous titulaires d'un CFC ou d'un diplôme professionnel dans un métier spécifique. Hormis cette qualification, ils sont également titulaires du diplôme de maître socioprofessionnel. Cette formation dure 3 ans.

### Les activités proposées dans les ateliers (organisation)

Les activités proposées répondent à divers besoins éducatifs et pédagogiques. L'accompagnement des maîtres socioprofessionnels est donc adapté aux possibilités et aux intérêts de chacun. La plupart de ces activités ont pour but la confection d'objets finis, utiles et commercialisables mais aussi la réalisation de prestations de service comme l'entretien de jardins, la maintenance intérieure et extérieure d'un immeuble, etc. D'autres activités relèvent de la peinture sur divers supports, la récupération de bois ainsi que les activités liées au travail du bois, les jeux éducatifs, la couture, le tissage, la poterie, la confection de bougies, écriture, dessin, créations florales, cuisine, massage et relaxation, la mise sous pli de courrier, l'envoi de courrier, la pose d'étiquettes d'adresses, etc.

### Les obligations contractuelles cantonales et fédérales

Les institutions qui gèrent des ateliers protégés doivent être reconnues d'utilité publique. Chaque résident doit être rémunéré selon des critères établis par l'OFAS et être au bénéfice d'un contrat de travail respectant le code des obligations. De plus l'institution doit travailler avec un système qualité et notamment respecter les 19 critères qualité de l'OFAS. En outre, les ateliers protégés doivent avoir un taux d'occupation élevé.

Le SPAS (Service de prévoyance et d'aide sociale) du canton de Vaud a mis sur pied un organisme de contrôle des activités des homes et ateliers hébergeant des personnes en situation de handicap. Ces contrôles réguliers aboutissent à un rapport proposant notamment des mesures d'amélioration de la prise en charge.

### L'éthique et la prise en charge

La notion d'éthique revêt un grand nombre de définitions. Nous tentons dans cet article d'en extraire ce qui correspond à la prise en charge de nos résidents dans les ateliers.

Le mot «éthique» a une origine étymologique. Le terme «ithos» qui signifie la tenue de l'âme, le style. Le «style», c'est l'homme», et le terme «ethos», complémentaire du premier, peut désigner l'ensemble des normes nées du respect dans la mesure. L'éthique est donc la garantie de l'harmonie qui résulte de la bonne tenue de toute chose, de tout acte, de l'accord entre l'âme et le développement. Elle suppose une action rationnelle, elle est le propre de l'homme.

Dans nos ateliers, cette définition s'applique parfaitement et peut être précisée par la phrase suivante: «l'éthique est la connaissance normative du comportement humain dont la finalité est la connaissance et le respect».

Nos résidents ont tous un rythme de travail qui leur est propre. Ce sont les moniteurs, qui en planifiant les travaux demandés par la clientèle extérieure, sont responsables des délais de réalisation du travail. Il n'y a ainsi aucune pression exercée sur les résidents quant au rythme de travail. Par

contre, en termes de pédagogie et d'approche éducative, l'accent est mis sur le respect des horaires, la finition d'un produit, la discipline dans l'atelier, l'apprentissage du respect d'autrui (moniteurs et pairs). Ainsi nos moniteurs d'atelier doivent





**MAISONS DES CHAVANNES**

**ATELIERS ARTISANAUX  
ET OCCUPATIONNELS**

CHEMIN DE ROVÉREAZ 25  
LAUSANNE

RENSEIGNEMENTS  
**021 654 63 11**

[www.eben-hezer.ch](http://www.eben-hezer.ch)  
→ Maisons des Chavannes  
→ Ateliers

**Conditionnement industriel**  
Pour l'industrie électrique ou mécanique, montage, emballage sous vide, boîte ou sachet, nous étudions toutes propositions de conditionnement

**Imprimerie**  
Impression de brochures, travail de mise en page, copy-service, reliure, travaux de diplôme, mais aussi sérigraphie sur textile, tamponographie, protection plastique de documents, etc.

**Menuiserie et restauration de meubles**  
Restauration complète du meuble, traitement du bois et des ferrures

**Artisanat (bougies, poterie, tissage)**  
Objets utilitaires à offrir ou à s'offrir, objets en feutre, coffrets en bois décorés, cartes, emballages, bougies, tabliers, huiles, etc.

**Bureau service**  
Gestion des mailings de votre entreprise, adressage, mise sous pli, envois postaux, affranchissement, etc.

**Repassage**  
Chemises, nappes, draps sont repassés et traités comme chez vous



**FONDATION EBEN-HÉZER**  
DONNER SA PLACE À L'AUTRE

conjuguer au quotidien les impératifs commerciaux et libéraux avec les exigences de la prise en charge éducative et pédagogique de résidents à la recherche d'un équilibre et d'un épanouissement personnel. Autrement dit, les ateliers protégés font de l'économie de marché dans un contexte social éminemment délicat.

Dans nos ateliers, les résidents partagent leur savoir, leur expérience de vie et apprennent la vie dans des conditions qui se rapprochent le plus de l'environnement dans lequel ils éprouveraient des difficultés à évoluer. Ils apprennent également la tolérance et le respect des identités qui les entourent et des opinions des autres.

La nature humaine cherche toujours à établir des relations toujours plus étroites et harmonieuses en direction des réalités matérielles,

des réalités spirituelles, en direction des autres hommes qui sont à la fois des réalités matérielles et spirituelles. En ce sens, nos ateliers respectent la personne humaine dans un cadre propice à son développement et à la sauvegarde de sa dignité.

### Conclusion

Lorsqu'on observe l'enthousiasme des travailleurs dans nos ateliers, il est impossible de ne pas penser qu'ils y soient heureux et fiers de participer à l'effort commun.

D'autre part, nos ateliers rivalisent avec de grandes entreprises en matière de conditionnement et sont des partenaires fiables pour les PME.

Il est également important de comprendre qu'il nous est demandé, pour des raisons historiques notamment, de faire de l'économie de marché dans le cadre d'une mission sociale. Il s'agit d'un défi quotidien que chacun relève avec fierté et courage. ■

Photo: Fondation Eben-Hézer



### Une jeune vie emportée

Le quartier a été secoué par un tragique accident de la circulation qui a coûté la vie à un jeune homme du quartier, Haykel Ben Arab, âgé de 22 ans. Les nombreux messages et bouquets réunis sur le lieu du drame et l'assistance présente aux funérailles ont témoigné combien il était connu et apprécié. Nos pensées de compassion vont vers sa famille et ses amis.

## HORAIRE:

Lundi à vendredi

11h - 14h

18h - 24h

Samedi 18h-24h

Dimanche 18h-24h

## Livraisons

## à domicile

## 7/7 jours

ou à l'emporter

# Pat pizza & kebab



Tél. 021 351 15 15

Av. Tissot 17 (angle Juste-Olivier)

1006 Lausanne

Commandes par internet possibles

[www.patpizza.com](http://www.patpizza.com)



Classées meilleures pizzas à domicile,  
aux tests des quotidiens «24Heures» et «Matin Bleu»

Pat pizza, le plus proche livreur de votre quartier

Dans votre quartier  
BIENVENUE AU

## Café Trek

Ch. des Eterpeys 12 • 1010 Lausanne • Tél. 021 550 07 31

### Ouvert 7 jours sur 7

Lundi à vendredi de 7h à 20 heures  
Samedi et dimanche de 8h à 13 heures

**P** gratuit à disposition de la clientèle



**Grande terrasse ensoleillée  
ouverte tout l'été**

**NOUVEAU**



mesurez-vous au baby foot !

... et tous les jours

tentez votre chance au



### STRADA, votre assurance voiture

- Solutions individuelles et personnalisées
- Rabais en fonction de l'âge du véhicule
- Véhicule de remplacement
- Service assistance sinistre 24h/24
- Rabais selon kilométrage du véhicule
- Rabais pour non sinistre
- Protection du bonus et faute grave
- Règlement des sinistres rapide et professionnel

**Vous changez de voiture = vous pouvez changer d'assurance = demandez-nous une offre !  
Nouvelle immatriculation entre le 1er juin et le 31 juillet 2007, rabais de 100.- CHF sur la première prime.**

Agence principale d'Epalinges,  
Richard Leresche, Agent principal  
Rte de la Croix-Blanche 29, 1066 Epalinges  
Tél. 021 784 06 46, fax 021 784 06 45  
e-mail [richard.leresche@winterthur.ch](mailto:richard.leresche@winterthur.ch)

**winterthur**

**PIZZERIA - RESTAURANT**  
**COTEAU FLEURI**  
 Nouvelle direction

Parking à disposition      Fermé le dimanche  
 Route d'Oron 77 - 1010 Lausanne - Tél. 021 653 04 70

**tsi**  
 Technique et Support Informatique

Revendeur Agréé

**VOTRE PARTENAIRE APPLE • CONSEILS • MAINTENANCE**  
 SOLUTIONS CLÉS EN MAIN

Chemin du Drvin 8A, 1012 Lausanne/Chailly  
 Tél. 021 657 25 05 - Fax 021 657 25 06 - E-mail: tsi@worldcom.ch

**Le chauffage à distance...**  
 ... pour votre bien-être

**Au profit de chacun...    Au profit de tous...**

- Aucun souci de ravitaillement
- Aucun contrôle des installations
- Gain d'espace
- Durée de vie
- Absence de bruit
- Avantage fiscal
- Moins de pollution
- Discretion absolue

Services industriels  
 Service du gaz et du chauffage à distance  
 Place Chauderon 25 • 1003 Lausanne • Tél. 021 315 87 14  
 www.lausanne.ch/SIL

**Vous êtes tendu, stressé?**  
**Raymond Gallaz**  
 vous propose des Massages de Relaxation

Masseur diplômé ASCA  
 (14 ans d'expérience)  
 Ch. de Chantemerle 8  
 1010 Lausanne

- Reiki
- Détente musculaire
- Revitalisation

Sur rendez-vous  
 021 653 74 87  
 079 461 47 86

Frs. 80.- la séance (1 h.)  
 remboursé par plusieurs assurances

**Venez découvrir,  
 en avant première,  
 notre propre marque de viande !**

La marque de Bien-être...

**VITAL**  
 Qualité  
 Perraud boucherie

Centre commercial de la Croix-Blanche  
 1064 Epalinges (VD)  
 Tél. 031 784 19 39  
 www.boucherie-perraud.ch

## Mon quartier de... A à Z

Danièle Golay Schilter

### A comme abattage

Sur demande de la gérance Colosa, des arbres proches de l'immeuble Praz-Séchaud 1-9 ont été abattus. Devenus grands, ils apportaient trop d'ombre et d'humidité. Rassurez-vous, le reste de la forêt ne sera pas touché et la zone est repeuplée par des espèces buissonnantes.

### C comme constructions

Encore de nouveaux immeubles, cette fois à la croisée de la route d'Oron et du chemin de la Grangette. La villa Planchouët va être remplacée par 6 villas contiguës. Info sur nou.ba@bluewin.ch

### C comme club de foot

Le FC Boveresses est né. Il a une maman (la soirée des bénévoles de la SD, voir page 5) et deux papas (Birima Niang, entraîneur, et Tony Giangreco, président). Ses enfants ont entre 7 et 20 ans. Le club cherche du soutien pour constituer son équipement.

### F comme félicitations pour la fête

La fête des voisins de Praz-Séchaud 21-23 + 32-40 (bâtiments de la SCHL) a de nouveau lieu, grâce au dynamisme de ses organisateurs, au soutien financier de la SCHL et à la participation des habitants. Bravo! Ce sera le samedi 9 juin dès 17h, vers le 32. S'il fait moche, RV plus bas sous le couvert des garages.

### S comme soirées spéciales

Février fut un mois chargé pour les bénévoles et autres actifs du quartier. Outre une soirée mémorable relatée en page 7, nous avons vécu un autre moment fort: nous avons en effet partagé repas, discussions et musique (Bob Marley, qui réunit toujours les continents et les âges) avec une vingtaine de résidents du Centre FAREAS de Venues, la plupart d'origine africaine, et leurs deux directrices (l'ancienne et la nouvelle). Une occasion, trop rare, de passer par-dessus les appréhensions mutuelles et de vivre des rencontres inhabituelles. A refaire, nous vous tiendrons au courant.

### T comme travaux

La SD a organisé le 21 février une séance où le municipal Olivier Français et une solide équipe de la Direction des Travaux (M. Matthey, chef du Service Routes et Mobilité, M. Colet adjoint, MM. Duteil, Gui-

gnard et Jeanin, ingénieurs) ont présenté aux 80 participants (!) leurs réponses à nos demandes. M. Vuilleumier, municipal des travaux à Epalinges, était également présent.

Globalement, il s'agit pour la SD de mieux intégrer et relier le quartier au reste de la ville et aux transports. Accéder au m2 est une priorité, la direction des travaux le reconnaît en acceptant d'améliorer le chemin menant des Eterpeys aux stations Fourmi et Venues via Valmont, et celui de Praz-Séchaud (via la Vuachère et le centre FAREAS) à la station Venues. Ces chemins devraient être élargis, bitumés et éclairés. L'accès demandé à la station Croisettes par le Centre FAREAS et le sentier qu'on utilisait avant les travaux passent sur une parcelle cantonale et la parcelle Société Biopôle SA, il y aura donc encore à négocier. Au-delà de l'accès au terminus (provisoire?) des Croisettes, il faudra en effet obtenir un accès piéton à toute cette zone appelée à se développer et à offrir l'Aquapôle, des commerces et des emplois.

Autre souci, la sécurité des piétons sur l'avenue des Boveresses. Proposition de la Direction des travaux, présentée par M. Collet: ajouter deux passages piétons, un au droit du passage vers le p'tit mag, l'autre à la sortie des nouveaux immeubles et cinq ralentisseurs sous forme de «gendarmes couchés». Si nous nous préoccupons



du trafic à cet endroit, c'est qu'Epalinges se construit à toute vitesse, à preuve le quartier des Planches juste au-dessus des Boveresses. Ses habitants ont d'ailleurs demandé l'instauration d'une zone 30 km/h, approuvée par le Canton. Le chemin des Boveresses menant à l'ISREC et aux Croisettes n'en fera pas partie, car il est privé. Lorsque M. Français demande à l'assemblée de voter, soit en faveur d'un sens interdit à la montée, soit pour un sens interdit à la descente, soit pour l'installation de modérateurs de trafic, la discussion s'anime! Finalement, c'est le statu quo

avec mesures de modération qui l'emporte. Enfin, nous examinons le croisement chemin de la Grangette-route d'Oron. Le comportement des automobilistes dans ce carrefour (parcage sauvage et non-respect de l'interdiction de tourner à gauche) pose problème et la Direction des travaux examine diverses solutions. La demande d'un habitant de la Grangette, lié à l'entreprise Arm SA, de mettre ce chemin en sens unique à la montée suscite l'ire d'un voisin et le débat se poursuit en petit comité une fois la séance levée. Une riche soirée donc. Si vous souhaitez en savoir plus ou réagir, n'hésitez pas à appeler. ■



Photos: Jean-François Martin

Z





Case postale 101  
1000 Lausanne 21  
CCP 10-19342-5

## Comité

### Bureau

**Présidente**  
Danièle Golay Schilter  
Mayoresses 26  
1012 Lausanne  
021 652 61 03

**Vice-président**  
Bernard Joss  
Boveresses 41  
021 653 26 88

**Secrétaire**  
Chantal Ebonqué  
Boveresses 59  
021 653 92 88

**Trésorière**  
Chantal Jucker  
Gestofid SA  
Boveresses 51  
021 652 30 73

### Délégués des associations

**AMB**  
Maison des Boveresses  
Centre de rencontre et d'animation  
Boveresses 27bis  
Daisy Aeberhardt  
021 652 48 82

**ASPT**  
Sport Pour Tous  
Geni Scarpellino  
Ch. de la Combe 17  
1081 Montpreveyres  
021 653 29 22

**RATABOUM**  
Hâltes-jeux  
Zohrat Breguet  
Boveresses 27bis  
021 653 29 20 ou  
021 653 03 65

**CROG**  
Centre de rencontre œcuménique  
Marianne Périllard  
Boveresses 26  
021 652 69 72

**QUARTIER LIBRE - ANTI ZONE**  
Nicole Zbinden  
Raidillon 1 - 1066 Epalinges  
021 653 41 88

**Secrétariat de rédaction  
et responsable de la publicité**  
Jean-François Martin  
Boveresses 16  
021 652 69 35  
nitram@vtxnet.ch

**Impression: IMPRIMA • Lausanne-Chailly**  
tél+fax 021 728 68 34  
Florian Linder - Eterpeys 11  
imprima.linder@freesurf.ch  
021 652 58 05

**Le Canard paraît 4 fois l'an,  
février, mai, août, novembre**  
Tirage: 1600 ex. - 22<sup>e</sup> année  
Prochaine parution: août 2007  
Délai rédactionnel: 30 juin 2007

## Wanted

### Président(e)

Bien en phase avec le quartier, vous aimeriez vous investir pour en promouvoir les intérêts, pour défendre qualité de vie et cohabitation agréable? Alors annoncez-vous pour reprendre la présidence de la SD. Vous ferez partie d'une équipe sympa et expérimentée, participerez à la rédaction du Canard et aurez l'occasion de vivre toutes sortes de rencontres passionnantes. Annoncez-vous vite au 021 652 61 03! Possibilité de participer aux comités pour se faire une idée de la tâche.

Récompense: 0.00 \$

## La fêtes des voisins

N'oubliez pas cette excellente occasion de découvrir et de faire connaissance avec le voisin qui habite le même palier, la même rue, le même quartier que vous. Faites donc le premier pas le **29 mai prochain** et vous verrez que cela en vaut la peine. L'adresse internet ci-après et la documentation disponible dans les commerces vous donnent tous les tuyaux pour l'organisation et la réussite de ces rencontres: [http:// www.lausanne.ch/lafetedesvoisins](http://www.lausanne.ch/lafetedesvoisins).



## Lausanne-nord Quartier Praz-Séchaud

Un lieu privilégié,  
en bordure de la forêt.  
Une garderie d'enfants  
dans la résidence.

## A découvrir !



Superbes  
appartements neufs  
de 4½ pièces  
disponibles de suite

Possibilité de meubles

Disposant de cuisine  
entièrement équipée,  
de 2 salles d'eau,  
de lave et sèche-linge  
privatifs et de loggias.

## PORTES OUVERTES

Mercredi, vendredi, Samedi  
**14h00 - 17h00**

Contact : Fatima Delgado  
Tél. 079 228 06 56



Tu as au moins 7 ans, alors  
tu es le bienvenu au nouveau

## CLUB DE FOOT "FC BOVERESSES"

Viens nous rejoindre et compléter nos équipes

Renseigne-toi et inscris-toi auprès de  
Niang Birima, entraîneur, tél. 078 791 57 59

Le président  
Tony Giangreco

*Petit creux ou grande faim? Anniversaire,  
mariage, soirée d'entreprise ou entre amis?*



*vous propose ses  
spécialités gourmandes,  
salées ou sucrées*

## BOULANGERIE-PÂTISSERIE-CONFISERIE

Ch. des Eterpeys 2 • 1010 Lausanne • Tél. 021 657 65 65

[www.palaisgourmand.ch](http://www.palaisgourmand.ch)

Ouverture: du lundi au vendredi 6h00 - 13h00  
samedi fermé  
dimanche et jours fériés 6h30 - 12h00